

# WORLD UNION TECKEL

COMENTARIOS AL ESTANDAR FCI PARA TECKEL



# Comentarios al Estándar FCI Nro. 148

Edición de 07. noviembre 2019/D

## Comité WUT 2001:

Robert Osterwalder Presidente CH  
Ernesto Ley F  
Elisabeth Rhodin S.  
Thomas Riha República Checa  
Hans Wördemann D.

## Comité WUT 2019-2020:

Cesare Calcinati Presidente TI  
Roel Boekholt Países Bajos  
Ekaterina Domogatskaya RU  
Anke Masters USA/CA  
Damjana Švegelj Žnidaršič SI  
En colaboración con el DTK

## Comité de Estatutos y Normas:

Horst Kliebenstein  
Heidrun Odenweller-Klügl  
Wolfgang Trumpfheller

### 1. Area de jurisdicción:

El estándar FCI número 148 contiene los requisitos mínimos. Los criadores y jueces de Teckel pertenecientes a la FCI no podrán incumplir estas directrices.

### 2. Objetivo:

Este comentario al estándar FCI número 148 D está dirigido a los propietarios, cuidadores, criadores, jueces y aprendices de jueces de Teckel. No cubre todas las posibilidades; sin embargo, llevará a los lectores hacia el auténtico Teckel, su apariencia ideal deseada y las faltas potenciales, según el “Estándar de la FCI”, explicando cómo se debe interpretar y utilizar el Estándar FCI

El texto en cursiva corresponde palabra por palabra al estándar de la FCI para Teckel.

### 3. Responsabilidad y aprobación:

El país de origen de una raza es responsable y tiene jurisdicción sobre ella y su estándar dentro de la FCI. El estándar para Teckel se creó originalmente por el Deutscher Teckelklub 1888 e.V. y todas las revisiones posteriores fueron revisadas por el mismo. El Comité General de la FCI adoptó la versión actual durante su reunión del 4 de septiembre de 2019. Sustituyendo al estándar del 12 de marzo de 2001.

# Utilización

## 4.1

### Utilización:

*Perro de caza, por encima y por debajo del suelo*



## 4.2

### Comentario:

De hecho, este primer punto es el más importante. Da la respuesta a la pregunta, que todos nosotros siempre tenemos que tener en cuenta mientras estemos criando o juzgando perros Teckel: ¿cuál es el propósito del perro Teckel? Él Teckel es principalmente un perro de caza subterránea, y significa que su belleza funcional está estrictamente relacionada con este tipo de caza. Todo en nuestra raza: temperamento, tipos, tamaños, construcción anatómica y huesos, angulaciones, movimiento, la calidad de la capa, la dentición requerida, etc. pueden ser explicados por la capacidad de cazar bajo tierra. Por supuesto, los jueces e incluso los criadores no están obligados a ser cazadores, pero deben entender para qué propósito se creó la raza y cómo debería ser el Teckel que busca ser útil en el trabajo.

La funcionalidad está por encima de todo en los perros de trabajo.

# Clasificación FCI

## 5.1

### Clasificación FCI:

*Grupo 4, Teckel. Con pruebas de trabajo.*

## 5.2

### Comentario:

En muchos países de la FCI, incluida Alemania, es posible que ya no se requiera que un Teckel tenga certificados de trabajo para convertirse en un campeón o incluso en un campeón del club. Para el título Campeón Internacional de Belleza (C.I.B.), aun se requiere una prueba de alguna modalidad de caza, pero para otros títulos de la FCI, como el Campeonato Internacional de Exposiciones (C.I.E.) no es necesario, se otorga únicamente por conformación morfológica.

El mismo problema existe en la cría: la mayoría de los clubes miembros de WUT permiten el uso de reproductores sin ninguna prueba de trabajo, sin embargo, nuestro objetivo en el mejoramiento debe ser no solo la norma, sino la forma, la función y la genética ideal. El Teckel es y seguirá siendo un perro de caza útil, y tenemos que preservar las habilidades de trabajo de la raza. Por parte de los criadores, significa hacer pasar a los perros al menos un número mínimo de pruebas de caza, específicas para perros Teckel. Según las leyes del país y las condiciones de caza, podría ser una prueba de madriguera o un seguimiento de sangre. Además de eso, el Teckel sobresale especialmente a través de Spurlaut, (latido de liebre) lo cual deberá probarse. En países sin población de liebres salvajes, es muy recomendable trabajar en alternativas a la prueba de caza con latido, para preservar esta importante habilidad innata.

Del lado de los jueces, preservar las habilidades de trabajo significa evaluar no la belleza en general, sino la funcionalidad.

Esta es la responsabilidad de los jueces hacia la raza.



# Breve resumen historico



## 6.1

*El Teckel, también llamado Dackel o Teckel, se conoce desde la Edad Media. De los Bracken, se criaron consistentemente perros especialmente adecuados para la caza bajo tierra.*

*A partir de estos perros de patas cortas, el Teckel evolucionó y es reconocido como una de las razas de caza más versátiles. También muestra una excelente habilidad sobre el suelo, cazando mientras late, limpiando y rastreando animales heridos. El Club más antiguo dedicado a la cría de Teckel es el "Deutsche Teckelklub" e. V. fundado en 1888.*

*Durante décadas, el Teckel se ha criado en tres tamaños diferentes (estándar, miniatura y kaninchen) y en tres variedades de pelaje diferentes (pelo liso, pelo duro y pelo largo), lo que da como resultado nueve variedades.*

## 6.2

### **Comentario:**

Estas breves frases describen con precisión la historia y evolución del perro Teckel actual.

El libro "Der Dachshund: Geschichte, Kennzeichen, Zucht und Verwendung zur Jagd" del Dr. Fritz Endelmann y Robert Bandel (Neumann-Neudamm, 1981,272) Puede considerarse como el trabajo más importante sobre Teckel.

De hecho, el perro Teckel es conocido no solo en Alemania desde mediados del siglo XIX, además de en Alemania en lo que respecta a la cría de perros Teckel, cabe Destacar a Inglaterra. Es interesante señalar que ya en 1881 se fundó un club de perros Teckel en Inglaterra (Enzyklopadie der Rassehunde / By Hans Raber Bd. 2 Kosmos Verlags – Gmbh, 1995. P 463)

Según Milo G. Denlinger, los perros Teckel se inscribieron en el "Kennel Club Studbook" ingles bajo la categoría Dachshunds (o German Badger Houbds) ya en el 1874. (The Complete Dachshund Washington DC Denlinger`s 1958 Pag 10) Hoy en día, los Dachshund en Gran Bretaña se han convertido en una raza incapaz de funcionar en el campo, debido a su gran circunferencia torácica, peso y falta de distancia al suelo.

# Apariencia general

## 7.1

*Bajo, de patas cortas, alargado, pero de complexión compacta, muy musculoso con porte descarado y desafiante y expresión facial alerta. Su construcción permite un trabajo ágil y rápido por encima y por debajo del suelo. En el sexo se nota dimorfismo.*



## 7.2

### **Comentario:**

Esta breve descripción tiene una importancia decisiva para la apariencia del Teckel. Todo su aspecto exterior está diseñado para el uso cinegético; "alargado, pero de construcción compacta" significa una caja torácica larga y espaciosa en combinación con un lomo corto y fuerte. El aspecto armonioso se caracteriza por proporciones equilibradas que garantizan una buena movilidad. El frente debe estar bien erguido; la cabeza debe llevarse alta, con expresión alerta, observando atentamente el entorno. El Teckel debe demostrar confianza. Los franceses llaman a este factor importante: tener "de l'alture" (entusiasmo, presencia). Los Teckel, que son demasiado grandes y pesados, así como aquellos carentes de sustancia, o parecido a un galgo, no debe recibir un "Excelente". Dependiendo de la gravedad de esta falta, podría incluso conducir a una puntuación de "Suficiente" (ver también "Faltas graves" en el estándar). Los Teckel miniatura y los kaninchen deben cumplir los mismos requisitos. No se pueden hacer concesiones debido a su tamaño y acervo genético. Ellos serán absolutamente considerados de igual rango y son iguales al tamaño estándar.

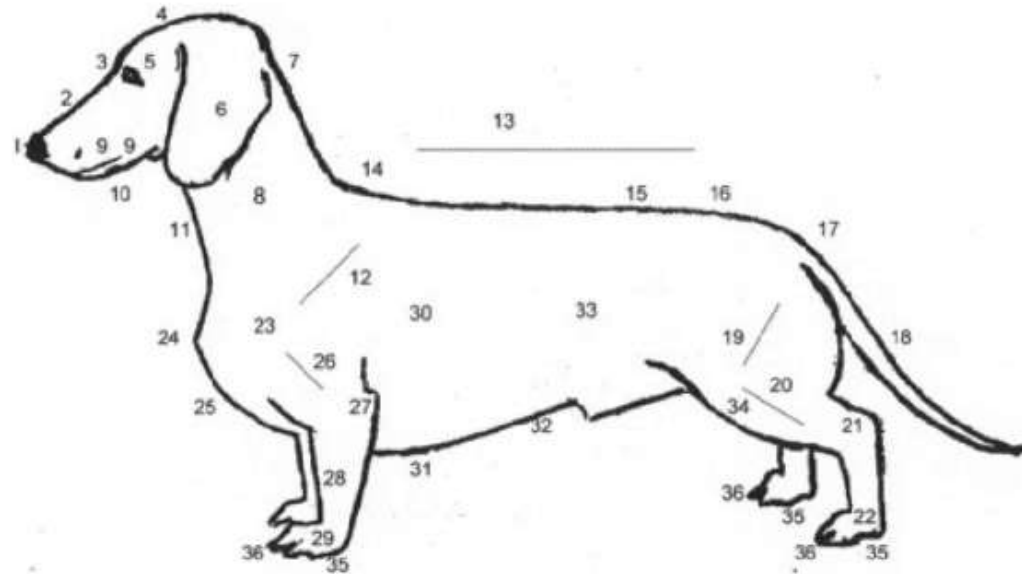




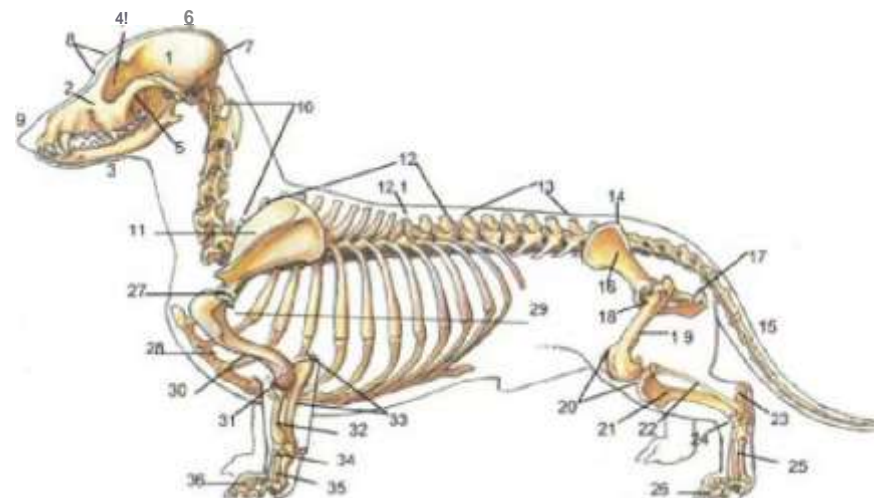
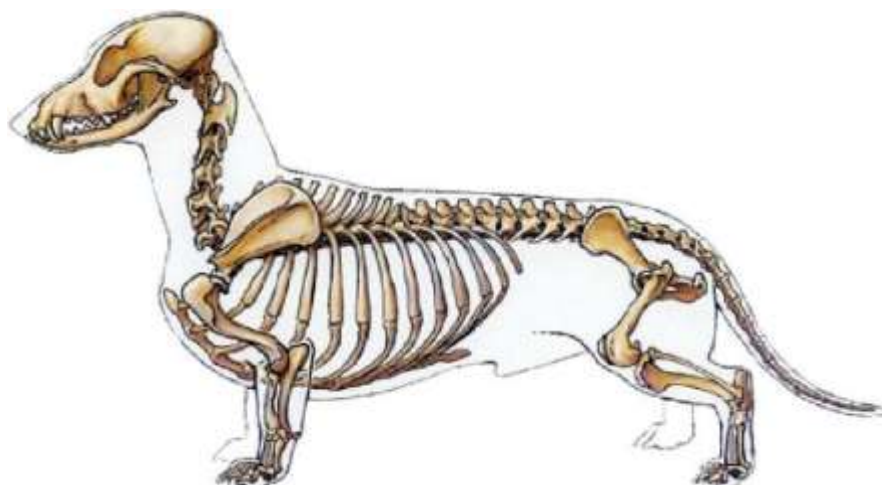
# Las partes visibles más importantes del cuerpo del Teckel



- 1) Trufa. 2) Caño nasal
- 3) Stop. 4) Parte superior de la cabeza. 5) Ojo
- 6) Orejas.
- 7) Parte posterior del cuello.
- 8) Cuello 9) Hocico y labios.
- 10) Mandíbula inferior 11) Papada.
- 12) Hombro. 13) Línea dorsal. 14) Cruz
- 15) Lomo. 16) Grupa.
- 17) Inserción de la cola 18) Cola.
- 19) Muslo superior. 20) Muslo inferior
- 21) Corvejón. 22) Pata trasera
- 23) Articulación del hombro 24) Esternón
- 25) Antepecho
- 26) Brazo/Humero
- 27) Codo. 28) Antebrazo.
- 29) Pata delantera 30) Caja torácica, pecho.
- 31) Apéndice 32) Línea inferior. 33) Flanco
- 34) Articulación rodilla. 35) Almohadillas
- 36) Dedos de los Pies



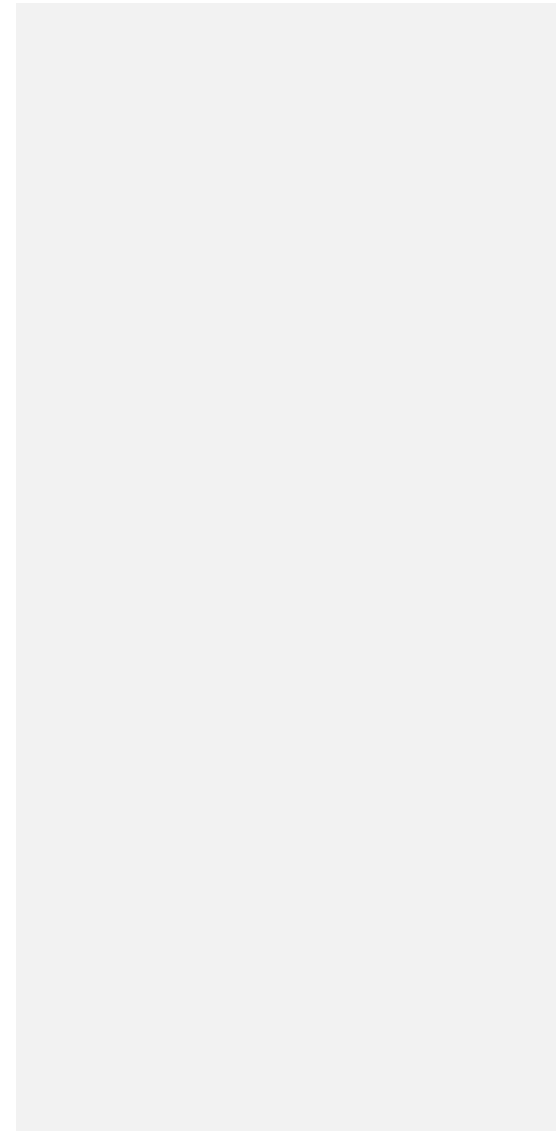
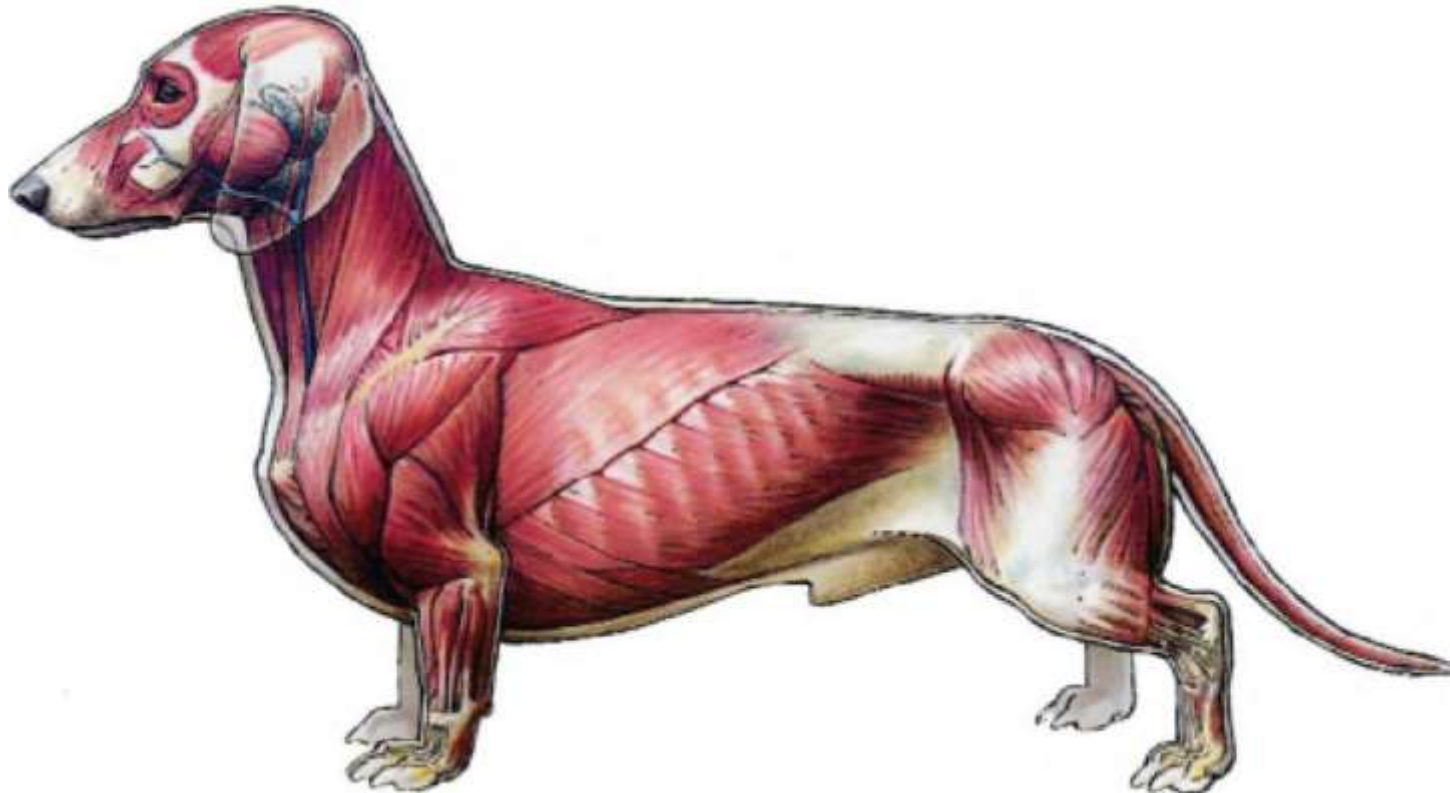
# El esqueleto y las partes mas importantes del esqueleto del Teckel



**1)** Caja del cerebro/cráneo. **2)** Frente. **3)** Mandíbula. **4)** Cuenca del ojo. **5)** Arco cigomático. **6)** Cresta sagital. **7)** Cresta occipital. **8)** Stop. **9)** Cartílago dorsal. **10)** Vértebras cervicales (7). **11)** Omóplato. **12)** Vértebras torácicas (13). **12.1)** Vértebras de transición. **13)** Vértebras lumbares (7). **14)** Vértebras sacras (3). **15)** Cola (20-23 vértebras). **16)** Pelvis con ala ilíaca. **17)** Isquion **18)** Articulación de la cadera / Acetábulo. **19)** Fémur. **20)** Articulación de la rodilla / Rotula. **21)** Tibias. **22)** Peroné. **23)** Peroné tarsiano. **24)** Corvejón / Tarso con los 5 huesos restantes. **25)** Metatarso con 4 huesos. **26)** Dedos de los Pies / Falanges de las patas traseras. **27)** Articulación del hombro. **28)** Esternón. **29)** Costillas (13). **30)** Húmero. **31)** Articulación del codo. **32)** Radio. **33)** Cúbito con olecranon. **34)** Carpo/Muñeca. **35)** Huesos del metacarpo. **36)** Dedos de los pies / Falanges de las patas delanteras.



# Musculatura



# Proporciones importantes

## 8.1

*La distancia del pecho al suelo debe ser un tercio de la altura a la cruz, la longitud del cuerpo (desde la punta del esternón hasta el final de la grupa) debe estar en relación armoniosa con la altura a la cruz, alrededor de 1 a 1,7 -1,8*



## 8.2

### **Comentario:**

Como se indicó anteriormente, el verdadero Teckel es alargado, pero compacto y lleno de sustancia. Las proporciones, descritas en el estándar, permiten trabajar bajo tierra. La tendencia a las enfermedades de la espalda (IVDD) debe ser contrarrestada por un Teckel compacto, lleno de sustancia. La medida 1 significa la distancia desde el suelo hasta la punta del omoplato (escapula). La medida 1,8 significa la longitud del cuerpo desde el antepecho hasta la pelvis. Los jueces no medirán la longitud del cuerpo en el ring de exhibición, por lo que deben entrenarse para comprender las proporciones a simple vista, desde un lado, mientras se observan en movimiento

# Proporciones importantes



Antes de medir, los puntos se deben señalar con precisión con los dedos.

La relación se calcula de la siguiente manera: la longitud del cuerpo de la muestra es de 48 cm y la altura a la cruz es de 25 cm. La relación dice  $48:25=1:1,92$ . Un Teckel de apariencia compacta se inclina hacia una proporción de 1 a 1,7 - 1,8. El Teckel demasiado largo que exhibe una proporción de 1 a 2,0 y superior, no recibirá una puntuación de evaluación "Excelente".

La altura libre al suelo es idealmente un tercio de la altura a la cruz. Menos distancia al suelo dificulta el progreso en el campo de la caza. Los Teckel, demasiado altos del suelo, no se ajustan al estándar. En ambos casos no se debe otorgar la calificación de "Excelente".

No obstante, si un juez de morfología no concede un "Excelente" a un Teckel debido a sus proporciones no adecuadas, como se describe aquí, debe hacerlo confirmando su juicio con mediciones adecuadas. Los casos extremos evidentes siguen siendo excepciones.

# Comportamiento/Temperamento

## 9.1

*Amistoso por naturaleza, ni miedoso ni agresivo, con temperamento equilibrado. Perro de caza de excelente olfato, apasionado, perseverante y rápido.*



## 9.2

### Comentario:

Esta es una de las razones por las que el Teckel es tan comúnmente apreciado por el público en general. Amable y devoto, ni temible ni agresivo. Combinado con temperamento, inteligencia, alerta y confianza en sí mismo, esta es una combinación difícil de superar. Este carácter del Teckel y su enorme capacidad de adaptación lo convierte en un compañero ideal. En cuanto al temperamento, conocemos las deficiencias heredadas y adquiridas. Es de importancia para el criador si el fallo se debe a un cuidado insuficiente, crianza o formación, o si efectivamente, se trata de un defecto hereditario. Un juez, sin embargo, solo juzgará lo que ve en el momento de la evaluación. El hecho es que las madres con defectos de temperamento pueden transmitir este defecto a sus cachorros a través de su ejemplo negativo. Perros que meten la cola, mordedores agresivos, mordedores por miedo, orinando en la mesa del juez o peor aún, defecan en la mesa del juez no deben obtener la calificación de “Excelente”. Teckel insociables, que tratan de evitar al juez que se aproxima escondiéndose detrás de las piernas de su presentador, también están excluidos de la calificación de “Excelente”.

# Comportamiento/Temperamento



Dependiendo del nivel de la falta de temperamento, ya sea adquirida o heredada, la decisión del juez puede incluso dar lugar a una “Descalificación” (ver bajo “Descalificación faltas”).

Si el perro está tratando de morder al juez, debe ser descalificado. Si por miedo o falta de confianza / entrenamiento / socialización, no se puede realizar ningún examen de dentición en la mesa del juez, el Teckel debe ser enviado fuera del ring “Sin Evaluación” (“No puede ser juzgado”).

En todos los reglamentos y normas de evaluación, figura la frase, “el temperamento será considerado de manera adecuada” **Sin embargo, es aconsejable no hablar de “temperamento” sino de “comportamiento”. El temperamento de un perro no puede ser evaluado correctamente por un juez en el poco tiempo disponible.**



# Cabeza

## 10.1

*Alargada vista desde arriba. Cuando se ve de perfil, estrechándose uniformemente hacia la trufa, sin ser puntiaguda. Los arcos superciliares claramente definidas. El cartílago y la caña nasal son largos y estrechos.*



## 10.2

### Comentario:



La descripción de la cabeza es correcta y comprensible. Cabe destacar la proporción de la longitud del cráneo al hocico. Debe ascender a por lo menos 1 a 1. Un hocico ligeramente más largo que la longitud del cráneo entre el stop y el pico occipital produce una cabeza distintiva y elegante. De vez en cuando se utiliza el término “tipo de caza”. Describe una parte superior normalmente ancha del cráneo y un hocico ligeramente más corto. El cráneo parece demasiado ancho porque el hocico no tiene la longitud deseada. ¡Le falta la nobleza! Los arcos de las cejas no deben sobresalir demasiado de la parte superior plana de la cabeza, de modo que se pueda sentir una “hendidura” ligeramente descendente hacia la mitad del cráneo, lo cual es atípico y excluye de la calificación de "Muy bueno". El hocico de un carnero es deseado, se tolera un hocico recto, una cara de plato tipo Pointer es atípico por lo que el Teckel debe ser expulsado del ring con una “descalificación”. También hay que señalar que hay una diferencia distintiva en cuanto al cincelado de la cabeza entre variedades de pelaje. Mientras que se desea una cabeza finamente esculpida en Teckel de pelo liso, el Teckel de pelo duro muestra un contorno un poco más tosco debajo de su barba y cejas. El Teckel de pelo largo, por otro lado, muestra un diseño de cabeza rectilíneo con un hocico a veces ligeramente más ancho.



# Región craneal

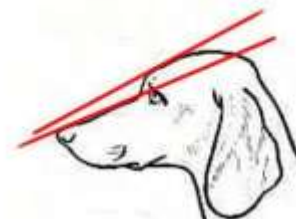
## 11.1

Cráneo: Más bien plano, no demasiado ancho, uniéndose gradualmente con un puente nasal ligeramente arqueado. Protuberancia occipital no muy marcada.

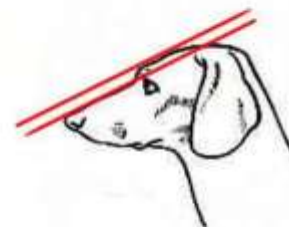
Stop: Ligeramente marcado.



Correcto: planos de la cabeza ligeramente divergentes



Incorrecto: planos de la cabeza convergentes



Incorrecto: planos de la cabeza paralelos

## 11.2

### Comentario:

El cráneo es plano, ni demasiado ancho ni demasiado angosto. Los contornos de la cresta occipital son casi invisibles, pero bien palpable. Una protuberancia occipital fuertemente pronunciado generalmente se combina con un cráneo estrecho (Spaniel).

En el pasado, se veían Teckel kaninchen y miniatura con "cabezas de manzana" redondas, pero rara vez se ven ahora. Una "cabeza de manzana" es atípica y excluye la puntuación de "Muy bueno".

El stop debe estar ligeramente visible.

La falta de stop (Borzoi) es tanto una falta como el stop fuertemente pronunciado (Pointer).

**En general, los planos de la cabeza deben ser ligeramente divergentes.**

# Región facial (trufa y hocico)

## 12.1

Trufa: Fosas nasales bien abiertas. Color: véase en la sección dedicada a los colores.

Hocico: Largo, suficientemente ancho y fuerte. La boca abre ampliamente al nivel de la vertical del ojo.



## 12.2

### Comentario:

Un comentario a la trufa es importante hoy en día como parte de la discusión sobre colores y patrones de color en el Teckel.

No hace falta decir que la trufa debe ser negra tanto en Teckel negro y fuego como en jabalí. (independientemente de si tienen el patrón Arlequín/Merle o no).



# Región facial (trufa y hocico)



También debe quedar claro que los Teckel marrones y chocolate y fuego, los marrones/chocolate y marrones (con o sin patrón Arlequín/Merle) no tienen pigmentación negra en absoluto, y por lo tanto sus trufas pueden (y deben) ser solo marrones (no rojizas, sino marrones, y cuanto más oscuras, mejor). Todas las tendencias hacia la dilución deben ser notadas y penalizadas.

El punto más discutible relacionado con la trufa es el problema del marrón en los perros rojos (con o sin atigrado o patrones Arlequín / Merle). Si la trufa, los ojos, los párpados y las almohadillas de un perro rojo son marrones, genéticamente significa "bb" en B-locus, es decir, pardo recesivo procedente de ambos lados.

No es deseable, pero sigue siendo permisible y no puede considerarse una falta grave.

La profundidad del hocico requiere atención. Especialmente en Teckel de pelo liso, de vez en cuando la mandíbula inferior está apenas visible con el hocico cerrado. La evaluación de la profundidad del hocico se dificulta en Teckel de pelo duro debido a la barba. Sin embargo, los Teckel de pelo largo suelen mostrar una profundidad de hocico muy aceptable.





## Región facial (labios)

### 13.1

*Labios: Bien ajustados, cubriendo bien la mandíbula inferior.*

### 13.2

#### **Comentario:**

Estas pocas palabras expresan claramente lo que se desea, uno debe prestar especial atención a la pigmentación del hocico.

Los perros Teckel de color negro tienen hocicos negros.

Con Teckel marrones homocigóticos recesivos (falta de pigmentación), el hocico es marrón. Rara vez uno todavía ve retrocesos al viejo tipo Bracken con una cabeza demasiado masiva y papada pronunciada. Este Teckel a menudo tiene labios excesivos y comisuras muy pronunciadas.

Esto impacta muy negativamente en la impresión general de la cabeza. La constitución linfática y de huesos pesados es típica de los Teckel que en su tipo y apariencia general no se ajustan a el ideal de hoy. Y no pueden recibir una puntuación de "Bueno".



# Región facial (mandíbulas)

## 14.1

Mandíbulas / Dientes: Mandíbulas bien desarrolladas. Mordida en tijera, uniforme con cierre ajustado. Idealmente, dentadura completa de 42 dientes de acuerdo con los requisitos de la fórmula de dentición con caninos fuertes encajando correctamente entre sí.



## 14.2a

### Comentario:

El deseo de sustancia en la mandíbula, así como la mordida está claramente expresado. Se desea un ancho de hocico que proporcione espacio para seis incisivos. Un mal común son los hocicos, que bruscamente disminuyen hacia la trufa, lo que a menudo es causado por la estrechez de las mandíbulas inferiores. Esto también provoca que se produzcan bases estrechas para los caninos. A menudo, los dientes ya no son lo suficientemente fuertes y ya no hay espacio suficiente para seis incisivos. Un hocico que es demasiado estrecho impide una puntuación de evaluación "Excelente".

# Región facial (dientes)

## 14.2b

### Comentario:

Se requiere una mordida fuerte y bien desarrollada con 42 dientes. Doble PM1 no se pueden contar como faltas. La existencia de una fila interna duplicada de los dientes dará lugar a la descalificación; lo mismo se aplica si existen múltiples caninos (advertencia: el juez debe asegurarse de que estos no sean primarios, dientes que deben ser extraídos). **En caso de dientes supernumerarios en línea con los otros dientes (por ejemplo, siete incisivos) y que no afectan la mordida, no debe ser sancionado.** Es de especial gravedad, y se tendrá en cuenta la pérdida de dientes. Los dientes no visibles siempre se cuentan como pérdida de dientes. No se permite exponer los dientes o hacerlos visibles con intervención quirúrgica. Una verdadera brecha dental en los incisivos puede verse como una excepción. Si, por ejemplo, solo cinco incisivos son visibles en la mandíbula superior o inferior y esos son uniformemente espaciados en todo el ancho, entonces se puede suponer que se trata de una heredada pérdida de incisivos. Sin embargo, si obviamente hay espacio para seis incisivos, pero solo cinco visibles y un claro espacio entre los dientes, entonces uno puede suponer que uno de los incisivos fue perdido. Una imagen de rayos X o los dientes completos y certificados. El examen ("Estado de dientes / Informe de estado de la dentición") puede ayudar en tal situación Si no se proporciona ningún certificado, el Teckel debe ser enviado fuera del anillo "Sin Evaluación" (en caso de duda, para el acusado).





# Región facial (dientes)

La falta de un diente no siempre cuenta lo mismo. La ausencia de un PM1 no es comparable con la de un PM4. Por esa razón, la evaluación debe ajustarse hacia abajo dependiendo del tipo de pérdida de dientes. En el estándar bajo la sección "Faltas" y en el Comentario 14.2 Dentición, claramente observa que la pérdida de uno o dos PM1 no se considerará falta. ¡Los M3 siempre se ignoran! Desde el punto de vista de la cría, esto significa que la falta del M3 no debe excluir a los Teckel aptos y calificados para crianza de la transmisión de sus ventajas. A cada dueño de Teckel se aconseja revisar la dentición de su perro con mucho cuidado para conocer este estado de cosas. Es aconsejable una revisión periódica para que un diente perdido no dé lugar a sorpresas desagradables y molestias innecesarias al dueño del perro. Se recomienda a todos los clubes nacionales de Teckel que ofrezcan el informe del estado de la dentición y la mordida durante una monográfica o exposición; en algunos países, tal posibilidad existe. Si el estado de la dentición y la mordida ha sido evaluado por dos jueces de confirmación, el propietario del Teckel está cubierto en caso de pérdida de dientes posterior (por ejemplo, como resultado de un accidente o durante una cacería). Se recomienda al juez que eche un vistazo a la amplitud y profundidad de la parte inferior de la mandíbula, independientemente de la dentición existente y el estado de la mordida.



# Región facial (dientes)

Si, además de dos PM1, falta otro diente, entonces este constituye una falta excluyente. Si solo falta un PM2, entonces este es un fallo. En este caso, una puntuación de evaluación de como máximo "Muy Bueno" puede ser otorgado. Sin embargo, si falta otro diente además de un PM2, entonces este caso requiere un "Descalificado" también (sin embargo, ignorando el M3). Si faltan uno o más PM3, PM4, M1 o M2, entonces esto es concluyente requiere un "Descalificado" (consulte también la sección 58.2).

Caninos que no encajan correctamente entre sí (base estrecha caninos) ocurren de vez en cuando. La colocación incorrecta de los caninos inferiores a menudo causan una lesión duradera en las encías o el paladar del maxilar superior. Con caninos correctamente colocados (los caninos inferiores son visibles desde el lado, así como desde arriba) con el hocico cerrado, la punta del canino siempre es visible.

Si los incisivos inferiores todavía tienen contacto con el interior dental cuello (cervix dentis) de los incisivos superiores en el interior, entonces este todavía se puede aceptar como una mordida de tijera.

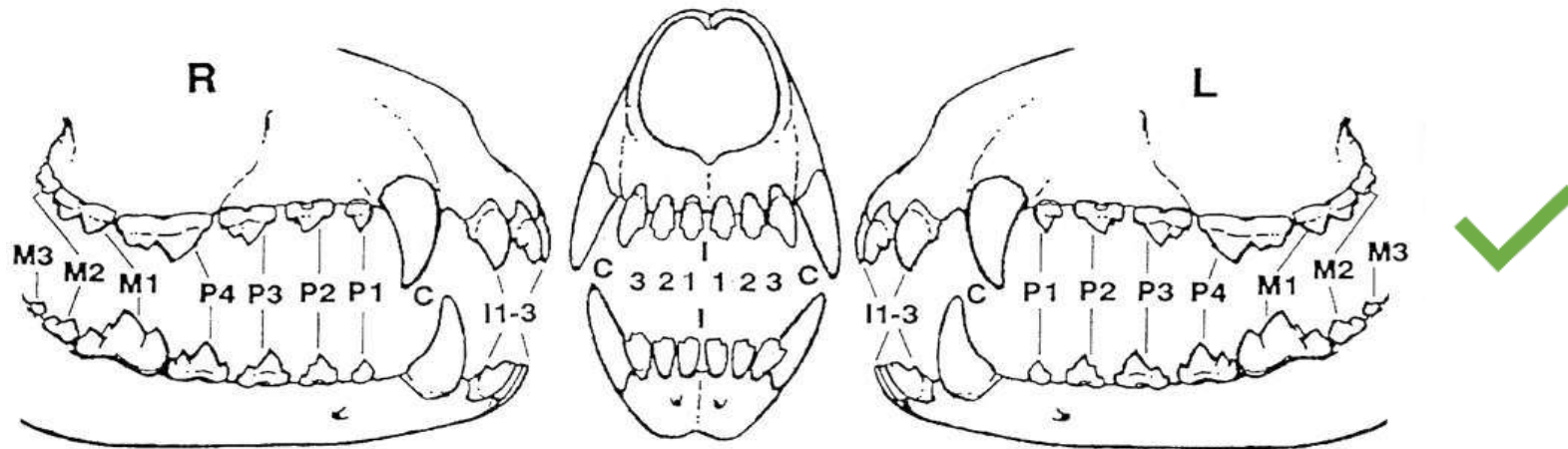
Sin embargo, uno debe esforzarse por lograr una mordida de tijera fuerte y ajustada).



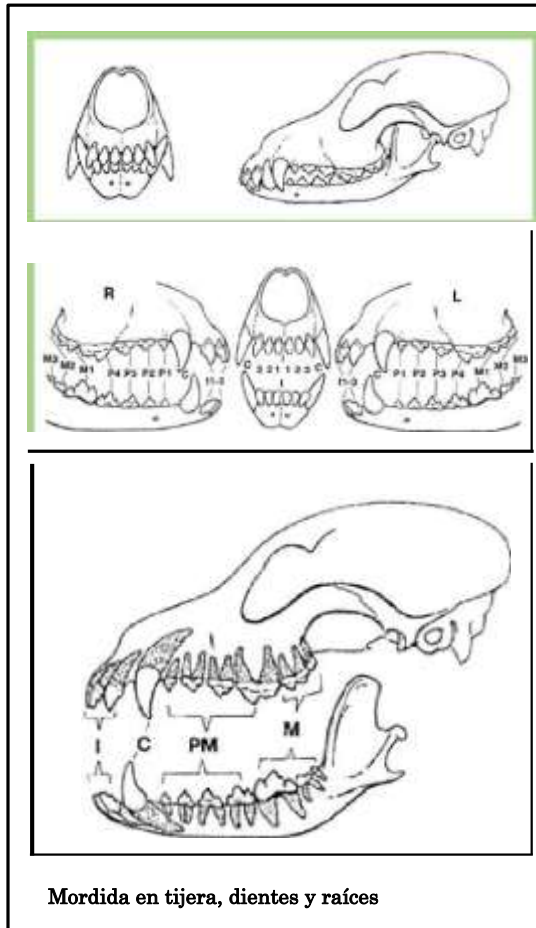
# Región facial (dientes)

Una mordida en pinza se cuenta como falta (ver sección 53.1). En este caso solo se podrá obtener la puntuación de evaluación de "Muy Bueno" al ser calificado.

Se recomienda precaución con los perros mayores. A partir de los 4 años de edad, puede haber una mordedura en pinza causada por años. Esta mordida en pinza debida a la edad se manifiesta con el fuerte desgaste de los incisivos. Por lo tanto, esto no es culpa sino una condición adquirida. Si el club nacional de Teckel puede certificar que se comprobó una mordida de tijera correcta durante una evaluación anterior (a través del informe de estado de mordida y dentición), entonces esta mordida en pinza no tendrá relación con la evaluación (ver artículo 80.1) En todos los demás casos, ya no se podrá otorgar la calificación de evaluación "Excelente".

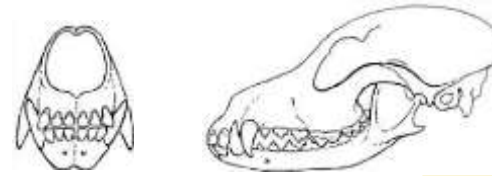


# Dentición y mordida



Mordida en tijera, dientes y raíces

Una mordida en pinza se cuenta como falta (ver sección 53.1). En este caso solo se podrá conceder la puntuación de evaluación "Muy Bueno"



Mordida en pinza

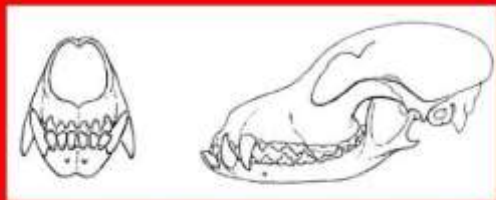


Mordida en pinza parcial



Dientes mal alineados

# Denticiòn y mordida (faltas que descalifican)



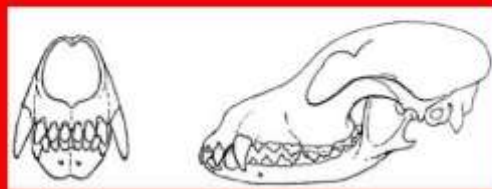
Por debajo del alcance (Falta que descalifica)



Incisivos mal alineados (Falta que descalifica)



Por encima del alcance (Falta que descalifica)



Posicionamiento defectuoso de los caninos inferiores. (Falta que descalifica)

# Ojos

## 15.1

*De tamaño mediano, forma de almendra, bien separadas, con clara, expresión enérgica y a la vez amistosa. No penetrante. Color marrón rojizo oscuro brillante a marrón negruzco en todos los colores de pelaje de los perros. Los ojos claros, o con manchas claras en los perros arlequín/merle no son deseables, pero son tolerados. Párpados bien pigmentados.*

## 15.2

### **Comentario:**

El deseo de un ojo expresivo y ovalado está claramente descrito. El redondo y a veces sobresaliente asociado a una cabeza de manzana y hocico corto (heredado del Pinscher) impide una calificación de “Muy Bueno”  
Ojos demasiado pequeños también son defectuosos.  
La pigmentación del ojo está ligada al color base del perro.





# Ojos

El Teckel rojo (con o sin patrón atigrado), negro y fuego y jabalí mostrará un ojo marrón negruzco (cuanto más oscuro, mejor). Los Teckel jabalí marrón y chocolate y fuego deben tener ojos marrones (se desea un marrón oscuro intenso, el negro no es posible). El color de ojo amarillento (de halcón) es indeseable en todos los colores del manto. Excluye la calificación de "Excelente"



# Ojos

Para Teckel con patrón Arlequín / Merle, la pigmentación de los ojos debe ser la misma que los colores base requeridos. La única diferencia es que uno o dos ojos azules u ojos parcialmente azules son tolerados.

La pigmentación del párpado se corresponde, como se ha descrito anteriormente para los ojos, con el color base del Teckel, los mismos criterios deberían ser considerados. Muy raramente, se ven Teckel con entropión (párpado que gira hacia adentro) o ectropión (párpado inferior que gira hacia afuera, exponiendo la córnea, defecto heredado del antiguo y pesado Bracken). El entropión y el ectropión se consideran defectos que eliminan en todas las razas de perros, por lo que dicho Teckel debe ser expulsado del ring con una "Descalificación".



# Orejas

## 16.1

*De inserción alta, no demasiado adelantada. Suficientemente largas, llegando al borde de los labios, pero no mucho más. Redondeadas, móviles, con el borde anterior pegado a la mejilla.*

## 16.2

### **Comentario:**

El resultado deseado se describe con precisión. Las orejas colocadas a la misma altura que el cráneo plano o mínimamente por debajo de esa línea pueden verse como el conjunto correcto de orejas. Durante un estado de ánimo relajado, las orejas se llevan paralelas a la mejilla. Cuando el perro esté atento, colocará el borde frontal de sus orejas cerca de la mejilla. El posicionamiento incorrecto de las orejas puede deberse a un error del presentador durante la presentación (luego debe verificar la colocación de las orejas durante el movimiento), temperamento o faltas heredadas. Existe una falta de conducta si, por ejemplo, el Teckel se siente inseguro en el ring. Entonces colocará los bordes traseros de las orejas sobre el cuello y abrirá las orejas. Esto se llama "orejas abiertas o separadas".

Una constante "oreja abierta" excluye la calificación de "Excelente".



# Orejas

Se pueden enumerar las siguientes faltas:

- Orejas demasiado cortas o demasiado largas.
- Orejas demasiado estrechas.
- Orejas demasiado puntiagudas (no redondeadas en la parte inferior)
- Herencia de orejas insertadas bajas (Braco o Spaniel).
- Orejas dobladas o enrolladas (herencia de Braco o Spaniel)
- Orejas separadas de la cabeza (demasiado crecimiento del cartílago, a menudo combinado con orejas cortas herencia de Pinscher y Schnauzer)

Estas faltas excluyen una puntuación de evaluación "Excelente".

Si la falta es especialmente grave, al Teckel también se le negará la puntuación de evaluación de "Muy bueno".





# Cuello

## 17.1

*Suficientemente largo y musculoso. Piel tensa y sin papada.  
Ligeramente arqueado en la nuca, llevado libre y erguido.*



## 17.2

### **Comentario:**

Un Teckel bien construido lleva la cabeza en alto con un cuello ligeramente arqueado, cuya línea fluirá armoniosamente a la cruz. Un cuello corto parece desgarrado; un cuello demasiado largo deja que la cabeza parezca como si estuviera colocada encima de un tallo.

El cuello debe estrecharse ligeramente desde la base hacia la cabeza. La piel debe estar tensa y rodear el cuello con la menos papada posible





# Cuello

Los siguientes puntos se pueden enumerar como faltas, que excluyen la puntuación de evaluación "Excelente":

- Cuello demasiado corto (la cabeza parece estar pegada al cuerpo)
- Cuello demasiado largo (el aspecto general no parece equilibrado)
- Cuello de cisne
- Demasiada papada (generalmente combinada con una apariencia torpe y desgarbada).

Si el equilibrio de la apariencia total se ve muy alterado, es posible que ya no se otorgue la calificación de "Muy bueno". Algunos Teckel no muestran ninguna motivación para presentarse de manera positiva en el ring. Dejan que su cabeza "cuelgue" y demuestran apatía. Esto no puede interpretarse como una falta.

Este hecho tendrá sin embargo consecuencias en las colocaciones.



## Cuerpo (línea superior y cruz)

### 18.1

Línea Superior: Se extiende armoniosamente desde el cuello hasta la grupa ligeramente oblicua.

Cruz: Pronunciada.

### 18.2

#### Comentario:

La línea superior deseada se describe claramente. Los posibles fallos de la línea superior se describen en sus respectivas descripciones detallados.

Si desea una cruz bien desarrollada, que depende de la posición de la escapula. Básicamente, los machos tienden a tener la cruz más desarrollada que las hembras. La falta de un pronunciado desarrollo de la cruz no puede excluir la evaluación "Excelente", siempre que la posición del hombro sea correcta. Sin embargo, puede ser considerado durante las colocaciones



# Cuerpo (espalda)

## 19.1

*Espalda: Detrás de la cruz alta, a lo largo de las vértebras torácicas, novelada o ligeramente inclinada hacia el posterior. Firme y bien musculada.*

## 19.2

### **Comentario:**

La línea dorsal debe estar directamente por encima de las vértebras torácicas. Durante el movimiento (trote), la firmeza es deseable.

La línea de fondo puede exhibir fallos leves a graves. Comenzando con la caída demasiado pronunciada. (vértebra anticlinal hundida/ 10 de las vértebras torácicas), directamente al final de la cruz, la espalda de carpa o espalda hundida. Dependiendo de la gravedad del fallo, es posible una puntuación de evaluación de "Muy bueno" o "Suficiente".



# Cuerpo (lomo)

## 20.1

Lomo: Fuerte, ancho y bien musculado.

## 20.2

### Comentario:

Los Teckel son, ante todo, perros de caza y una región lumbar fuerte es muy importante para su trabajo, ya sea bajo tierra o trabajando durante horas en terrenos irregulares sobre el suelo. Un lomo bien musculoso no siempre es reconocible a simple vista. Los jueces deben comprobar siempre a mano la fuerza y la longitud del lomo.

El uso excesivo a menudo conduce a una musculatura pronunciada del lomo. Este arco muy visible puede dar la impresión de una línea superior incorrecta y, por lo tanto, debe revisarse a fondo. Si se detecta la musculatura bien desarrollada descrita, esto no será una falta. Sin embargo, un lomo curvo es gravemente defectuoso y excluye la calificación de "Muy bueno". Cuanto más corta sea la región del lomo, mejor.

Se desean perros Teckel compactos, llenos de sustancia.





# Cuerpo (grupa)

21.1

Grupa: Ancha, de largo suficiente, no horizontal ni demasiado inclinada.

21.2

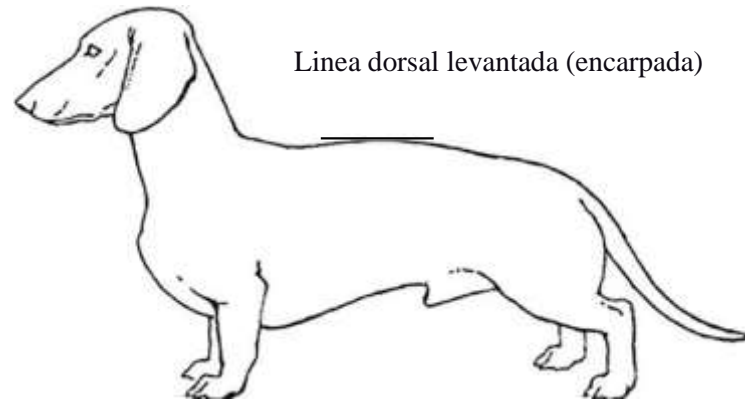
**Comentario:**

La grupa debe descender ligeramente, amplia y bien reforzada por los músculos. Si la grupa cae demasiado o es demasiado corta, a menudo lleva a que la inserción y porte de la cola sea demasiado alto. Se debe evitar la calificación de "Excelente"

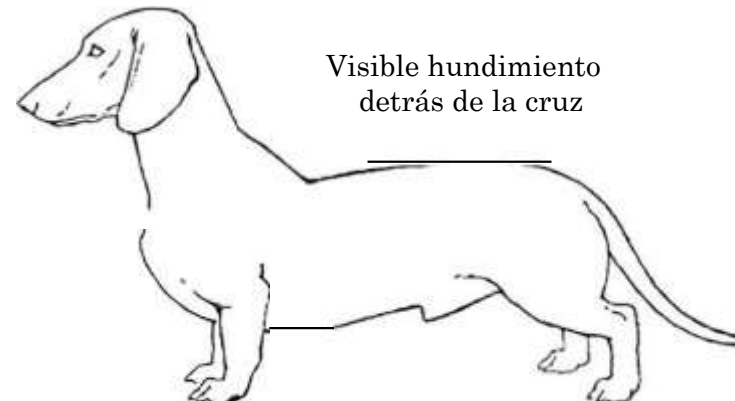




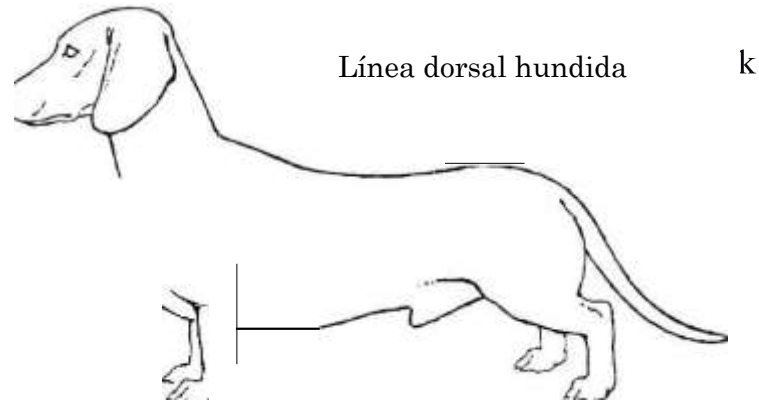
# Faltas de la línea superior



Linea dorsal levantada (encarpada)



Visible hundimiento  
detrás de la cruz



Línea dorsal hundida k



Línea superior elevada  
en la parte de atrás

# Cuerpo (pecho)

22.1

*Pecho: Esternón bien pronunciado tan prominente que aparecen leves depresiones a ambos lados. La caja torácica, vista desde el frente, es ovalada. Vista desde arriba y de lado, es espaciosa, dando suficiente espacio para el desarrollo del corazón y los pulmones. Costillas extendidas bien hacia atrás. Con el largo y la angulación correcta de la escapula y el humero, los miembros delanteros vistos de perfil cubren el punto más bajo de la línea del pecho. Papada no pronunciada.*



# Cuerpo (pecho)

## 22.2

### Comentario:

La forma deseada del pecho está muy bien descrita. Las partes que forman el esqueleto son el esternón y las costillas (nueve costillas verdaderas y cuatro más cortas, las llamadas costillas falsas). Todas las costillas, así como el esternón ligeramente curvado (quilla), se unen armoniosamente. Si falta la prominencia deseada del antepecho (prosternum), entonces esto es una falta, que excluye la calificación de "Excelente".

En los Teckel de pelo liso, la comprobación del antepecho (prosternum) es posible simplemente con la vista. Con los Teckel de pelo duro arreglados correctamente, esto también es posible. Con los Teckel de pelo largo es inevitable un examen manual, siempre que el pelaje muestre la calidad deseada.

Idealmente, el extremo del esternón se puede sentir ligeramente por delante de la mitad del cuerpo. El extremo del esternón debe estar situado profundamente en el cuerpo y en ningún caso presentar una curva en el extremo hacia el interior del cuerpo. Con el esternón / quilla cortada (falta descalifican te), el extremo del esternón / quilla es abrupto, y el esternón / quilla está muy acortado y extremadamente doblado hacia arriba.

El pecho es de costillas extremadamente cortas y las costillas falsas también están muy acortadas. Puede ocurrir que la 9ª costilla verdadera crezca junto con el final del esternón a través del cartílago.



# Cuerpo (pecho)

El juez tiene que llegar con los dedos desde abajo dentro del interior del pecho y tocar el apéndice xifoides. Debe estar recto, no doblado hacia arriba o hacia abajo, y debería estar presente. Si no existe, el perro es "agalgado". El apéndice xifoides es importante y proporciona una línea inferior correcta.

Un esternón / quilla correctamente desarrollado es el "parachoques" de la parte delantera e inferior del área del cuerpo del Teckel. Con las costillas protege el corazón y los pulmones hasta el diafragma. El pecho no debe tener una caja torácica demasiado plana. Las costillas bien asentadas en las vértebras torácicas permiten la deseada musculatura fuerte de la espalda. Y también debe estar presente un cierto arqueamiento de las costillas, que llega a lo más profundo, para que las patas delanteras no se paren demasiado cerca una de la otra desde una vista frontal.

Un pecho de barril no es deseado. Esto provoca lo contrario de la afirmación anterior y la vista frontal de los cuartos delanteros es demasiado abierta. La curvatura de las costillas demasiado plana, o hundimiento hacia adentro o demasiado redondeado excluye la calificación de "Excelente".



# Cuerpo (línea inferior y vientre)

## 23.1

*Línea inferior y vientre: Ligeramente recogida. Desde el pecho hay una suave transición al vientre en una línea continuada.*

## 23.2

### Comentario:

La línea inferior consiste en que la caja torácica llegue lo más atrás posible con musculatura abdominal bien desarrollada. Al evaluar la línea inferior en la mesa de exploración el primer paso es comprobar la forma de las costillas a mano. Una caja torácica, bien llevada hacia atrás, cubrirá aproximadamente tres cuartos entre las patas delanteras y traseras. Una caja torácica normal alcanza un poco más allá de la mitad del tronco. La última costilla es la 13.

Esta costilla no está conectada al esternón y por lo tanto "flota" junto con los músculos abdominales, la última parte de las costillas tiene la tarea de proteger los intestinos del Teckel de la mejor manera posible. Un flanco parecido a un galgo (demasiado recogido) se incluye en el estándar en "Faltas graves" y excluye la puntuación de evaluación "Bueno".

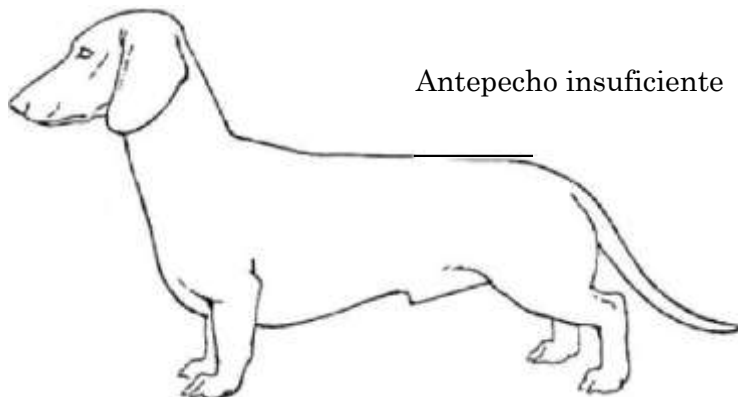




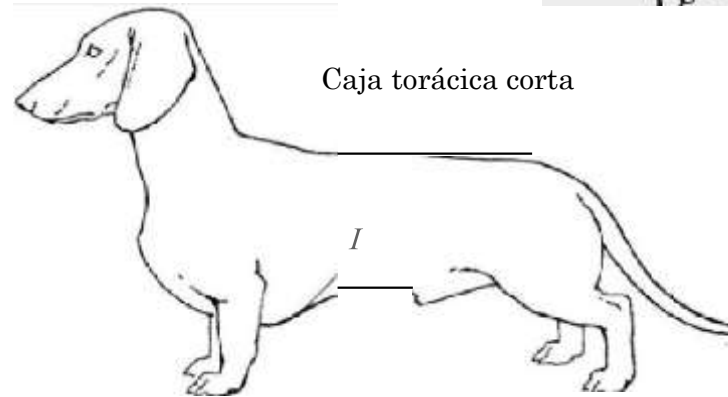
# Faltas del pecho y la línea inferior



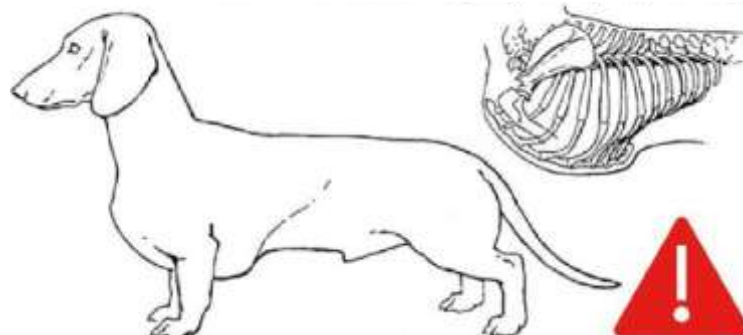
Antepecho insuficiente



Caja torácica corta



Esternón cortado (falta descalificante)



Flancos con forma de lira recogidos (agalgado)



# Cola

24.1

*Es llevada como armoniosa prolongación de la línea superior, cayendo ligeramente, no llevada por encima de la línea superior.*

*Una ligera curva en el último tercio de la cola está permitida.*



# Cola

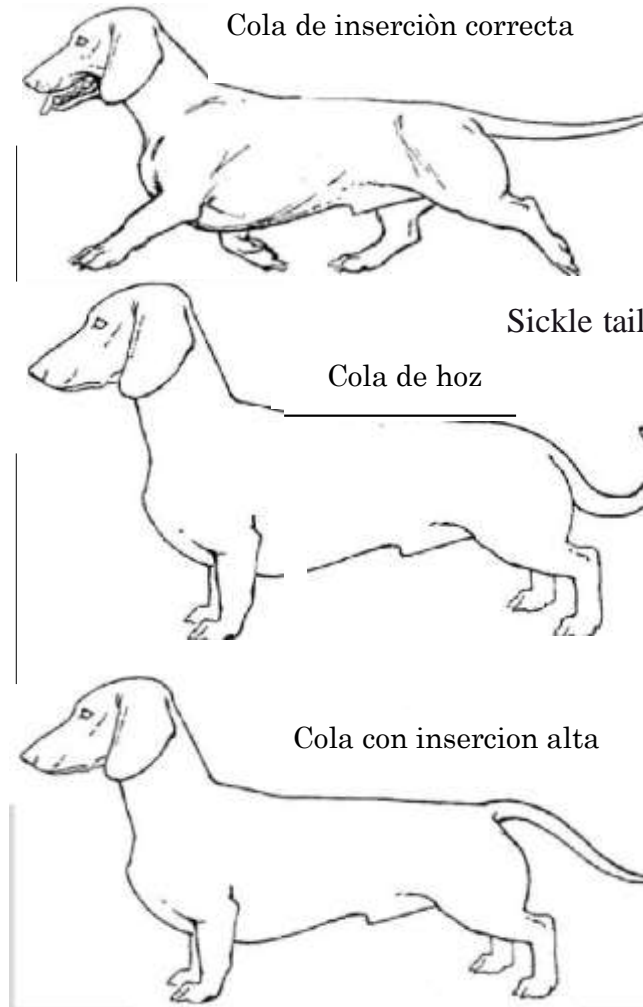
## 24.2

### Comentario:

La cola se estrecha continuamente hacia la punta.

Si se puede determinar una ligera curva en el último tercio de la cola, entonces no se puede llamar a esto una cola de hoz. Una cola de hoz ya comienza a curvarse después del primer tercio. La razón es que los tendones son demasiado cortos. Algunas colas también se curvan hacia los lados. La cola de hoz obviamente excluye la calificación de "Excelente".

Las colas que se colocan demasiado altas debido a razones anatómicas y no se pueden llevar de otra manera, lamentablemente se encuentran con frecuencia y darán lugar a una calificación más baja. Las razones de este porte de cola heredado pueden ser: una grupa corta en combinación con una línea trasera inclinada y falta de impulso en los cuartos traseros durante el movimiento (paso corto durante el movimiento) o una grupa corta en combinación con una angulación demasiado pronunciada en la parte trasera.



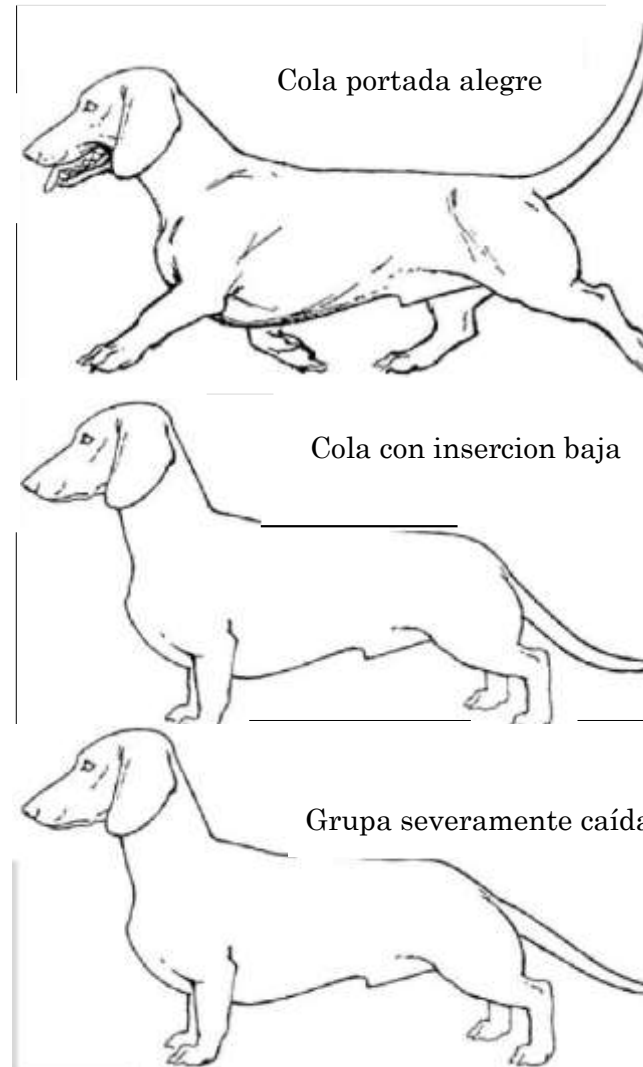
# Cola

Una "cola alegre" está claramente elevada por encima de la línea dorsal.

Este indicador en realidad debe tratarse en "Temperamento / Conducta" y no puede conducir a una evaluación más baja, si la apariencia general del perro no se ve afectada por esta postura, si la grupa no es demasiado corta y si el Teckel muestra la habilidad. Para llevar su cola de manera diferente.

Cuando la apariencia general se ve perturbada por este motivo, ya no se puede otorgar la calificación de "Excelente". Una cola demasiado baja es bastante rara en Teckel. Por lo general, ocurre en combinación con una grupa que se cae mucho. La cola "metida entre las patas" se describe en 9.2.

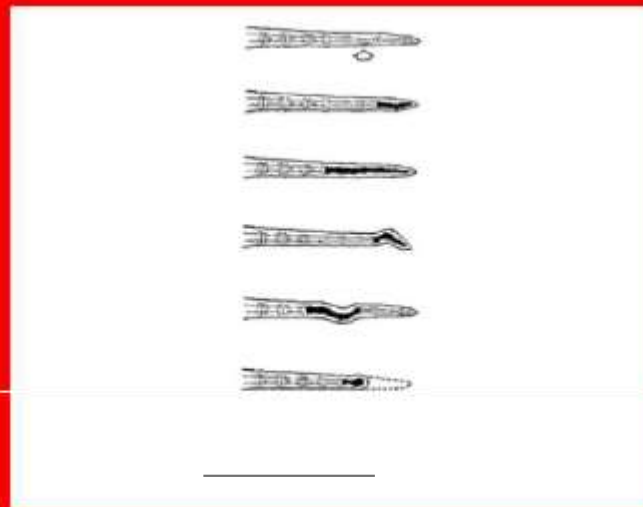
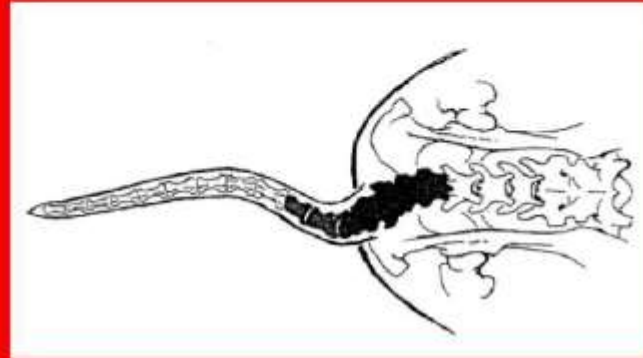
Esto también es muy indeseable y da como resultado una reducción de la calificación.



# Cola

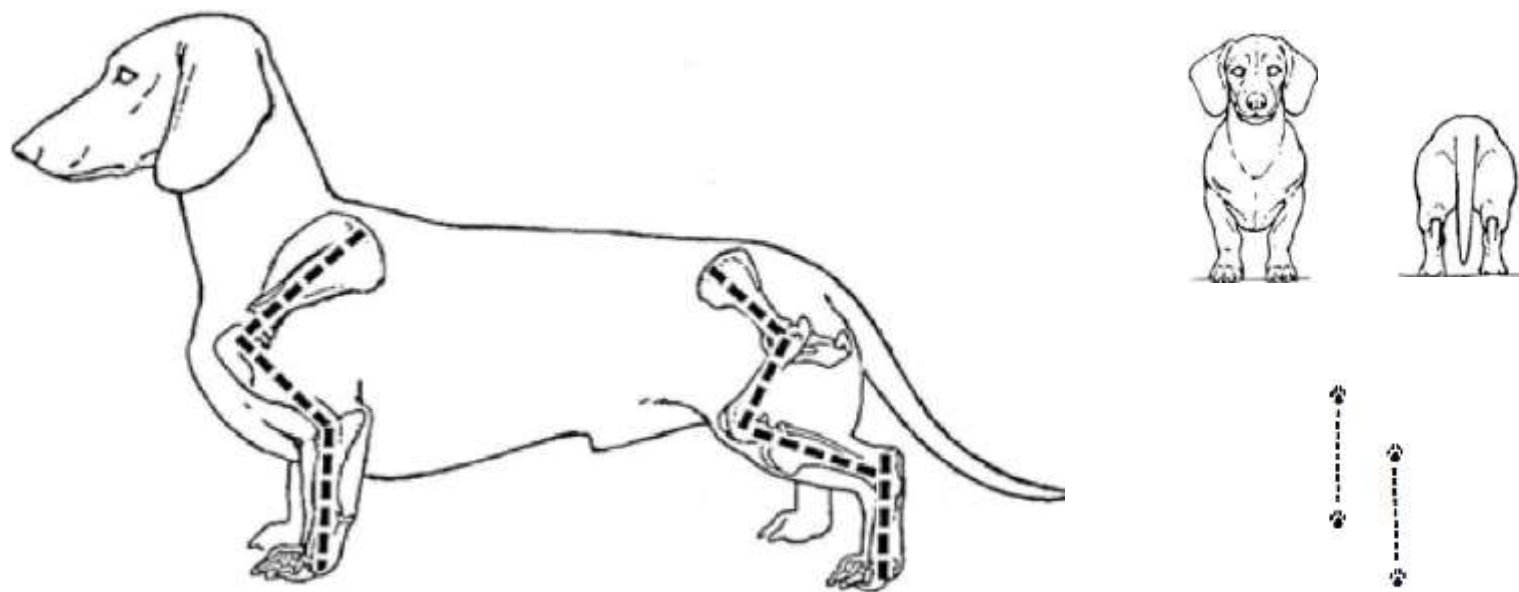
Todas las deformaciones heredadas de la cola y las faltas de la cola, como la cola enroscada, las vértebras de la cola fusionadas (las vértebras de la cola siempre deben moverse una contra la otra, en todas las direcciones), la cola del muñón (18 a 22 vértebras de la cola son normales), la cola en sacacorchos, etc. son "faltas descalifican tes". y terminar con una "Descalificación" del Teckel. Se debe prestar atención a las colas que parecen un poco cortas. ¿La longitud de la cola es congénita o fue una torcedura en la última vértebra extirpada quirúrgicamente?? En caso de duda, se debe solicitar una radiografía que luego será analizada por una institución neutral. El resultado debe anotarse en el Informe de Estado de la Cola y en el pedigrí (o en la base de datos de pedigrí). Es muy recomendable realizar el examen Tail Status (estado de la cola) al inicio de las exposiciones caninas (a los 9 meses o cuando lo permita el club).

## Faltas Hereditarias de la Cola (Descalifican)





# Colocación y angulaciones correctas de los miembros delanteros y traseros



# Extremidades: miembros anteriores (general)

## 25.1

*General: Fuertemente musculados, bien angulados. Vistos de frente, patas delanteras limpias (con la piel ajustada), derechas con buen hueso; pies dirigidos hacia adelante, posicionados en el punto más bajo del pecho.*



## 25.2

### Comentario:

Los cuartos delanteros se describen en el estándar en siete subsecciones por lo que aquí sólo se comentan las declaraciones generales. Prestar atención a la fuerza del hueso (sustancia). La sustancia ósea es congénita y no puede confundirse con masa, o sobrepeso enorme.

La masa, sin embargo, es un factor adquirido, que puede afectar negativamente a la impresión general y a la capacidad de trabajo y por lo tanto no es deseada. La carencia de sustancia impide la calificación de “Excelente”.



# Extremidades: miembros anteriores (hombros)

## 26.1

*Hombros: Músculos bien definidos. Escapula larga e inclinada (en ángulo de 90° con el humero), pegada al pecho.*

## 26.2

### Comentario:

Lo deseable es el omóplato inclinado y ajustado. Esta posición inclinada está siendo comprobada por la distancia de la punta de las escápulas (punta de los omóplatos). Como la distancia aceptable entre las escápulas uno puede esperar ancho de un dedo. Las escápulas no pueden colocarse demasiado cerca una de la otra; de lo contrario, la posición del hombro puede causar una marcha amplia en los cuartos delanteros.

Si las escápulas tienen demasiado espacio entre ellas, entonces la posición del omóplato ya no está inclinada. Estos Teckel a menudo "colgarán entre las espaldas". Esta apariencia de los omóplatos es similar a la de un gran gato. Este fallo está anotado en el estándar bajo "Fallos severos" y excluye de la calificación de "Bueno".



# Extremidades: miembros delanteros(brazo/humero)

## 27.1

*Brazo/Humero: De la misma longitud que la escapula, colocado casi en ángulo recto con la misma. De huesos fuertes y musculado, ajustado a las costillas, pero libre de movimiento.*

## 27.2

### Comentario:

El brazo/humero correcto se describe muy bien. Con frecuencia se suele encontrar un humero de un largo insuficiente. Esto tiene un impacto negativo en la distancia al suelo. Y sumado a una angulación insuficiente, se considerará demasiado alto.

El antepecho no parece suficientemente desarrollado. El eje vertical de los cuartos delanteros está siendo empujado hacia adelante. También puede causar una ilusión óptica de profundidad insuficiente del pecho. Una parte superior del brazo demasiado corta o insuficiente angulación de los cuartos delanteros excluye de la calificación de "Excelente".



# Extremidades: miembros anteriores (codos)

## 28.1

Codos: No deben girar hacia adentro ni hacia afuera.

## 28.2

### Comentario:

El codo incluye la articulación del codo y el olecranon. El radio y el cubito forman el antebrazo. Un humero ajustado correctamente deja poco espacio entre la parte superior del humero y el pecho. Es imposible meter los dedos en este espacio. En consecuencia, sólo una parte superior del brazo mal ajustada puede obligar al codo hacia afuera. Si es defectuoso en la zona de la parte inferior de la pata delantera (ver comentario abajo), entonces esto puede hacer que el codo gire hacia adentro.

Estas dos faltas o una la parte superior del brazo floja puede hacer que los dedos de los pies entren o salgan de las patas delanteras y excluyan una calificación de "Excelente".





# Extremidades: miembros anteriores (antebrazo)

## 29.1

*Antebrazo: Corto, pero de longitud suficiente para que la distancia del pecho al suelo sea aproximadamente de un tercio de la altura a la cruz. Lo más recto posible.*

## 29.2

### Comentario:

Una vez más, se anota la distancia al suelo (ver también la sección 27.2). Es deseable tener un antebrazo tan recto y vertical como sea posible cuando se ve desde el lado y desde el frente. El ángulo entre la escapula y el antebrazo se acerca a 130 grados. Muchos Teckel sufren de huesos algo 'blandos', mal construidos, miembros anteriores, humero, carpo, metacarpo, pie y patas delanteras, vistos como una unidad, muestran, un conjunto de patas delanteras dobladas hacia atrás o hacia adentro. Dependiendo de la severidad de la falta esta consistencia de hueso blando excluye de la calificación de "Excelente" o incluso de "Muy bueno"



# Extremidades: miembros anteriores (carpo)



## 30.1

*Carpo/Muñeca: Algo más juntas que las articulaciones de los hombros.*

## 30.2

### **Comentario:**

Para mantener el equilibrio, el Teckel colocará sus cuartos delanteros, dependiendo de la constitución del pecho, en la posición más cómoda. En el caso de una caja torácica correctamente construido con cuartos delanteros igualmente construidos y colocados, las muñecas están un poco más cerca entre sí que las articulaciones de los hombros.

Si el montaje frontal del Teckel no es el óptimo, deberá adoptar una posición defectuosa de los cuartos delanteros para poder contrarrestar los fallos anatómicos.

Diferentes factores también pueden conducir a una posición estrecha pronunciada de las muñecas. La mayoría de las veces esto se combina con pies este-oeste (patas hacia afuera). Si este fallo es extremadamente severo, las patas pueden girarse hacia afuera hasta 90 grados. Durante el movimiento, las patas se mueven hacia los lados. Dependiendo de la gravedad de este fallo se otorgará la calificación de "Muy Bueno" a "Suficiente".

Torcer los nudillos en la muñeca figura en la lista de "faltas descalifican téis". Este fallo rara vez ocurre. Suele ser observado por accidente, ya que la acción ocurre en fracciones de segundo. Bajo suficiente tensión en la articulación de la muñeca, este saltará hacia adelante. Dado que el Teckel no puede usar la pata delantera durante un corto período de tiempo, quitará inmediatamente el peso de la pata, con el resultado de que la posición normal puede ser inmediatamente reanudada.

# Extremidades: miembros anteriores (cuartilla)

31.1

Metacarpo: Visto de perfil, no debe estar marcadamente inclinado ni hacia adelante ni hacia atrás.



31.2

**Comentario:**

El metacarpo consta de cinco huesos. Como se ha mencionado anteriormente, aquí se exige una buena densidad ósea, con el fin de permitir la estructura correcta para los cuartos delanteros enteros.

# Extremidades: miembros anteriores (pies anteriores)

## 32.1

*Pies delanteros: Dedos muy juntos, bien arqueados con almohadillas fuertes, resistentes, bien acolchadas. Uñas cortas y fuertes. Color: ver bajo la sección definición de colores. El quinto dedo no tiene ninguna función.*



## 32.2

### Comentario:

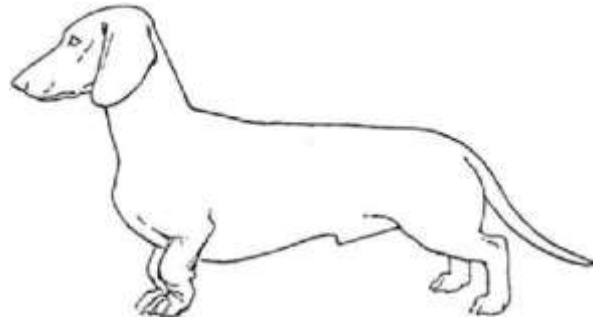
El pie delantero es casi ovalado, compacto, un poco más grande que el pie trasero con dedos bien arqueados. Las almohadillas y las uñas, correspondientes al color del Teckel, son de color negro o marrón (cuanto más oscuro, mejor).

La posición de los pies apunta hacia adelante. Los Teckel linfáticos demasiado pesados a menudo tienen los dedos de los pies separados (pies o manos abiertas).

Esta falta excluye la puntuación de evaluación de "Muy bueno". Una estructura de huesos blandos de las patas delanteras a menudo termina en pies de liebre, que también excluye la calificación de evaluación de "Muy Bueno".

El término toeing in (patas hacia adentro) o toeing out (patas hacia afuera) se comenta más arriba. (sección 28.1)

# Faltas de los miembros delanteros



Nudillos en la muñeca  
(falta descalificante)



Metiendo los pies



Sacando los pies



Posición estrecha  
grave de las  
muñecas.



# Extremidades: miembros traseros (general)

## 33.1

*General: Muy musculoso, en buena proporción con los cuartos delanteros. Fuerte angulación de rodillas y corvejones. Patas traseras paralelas, ni juntas ni muy separadas.*



## 33.2

### **Comentario:**

Los cuartos traseros se describen en el estándar en seis subsecciones, por lo que aquí solo se expresarán generalidades. Las patas traseras están colocadas paralelas y deben llevarse bastante anchas, debido a las patas cortas están un poco fuera de la pelvis (tuber ischiadicum). Se desea un tono muscular fuerte.

Un tono muscular algo débil o demasiado desarrollado puede influir en la apariencia general del Teckel. Esto, sin embargo, en general no es una falta que justifique una puntuación de evaluación más baja. Una colocación más baja sería apropiada en este caso.

# Extremidades: miembros traseros (muslo)

34.1

*Muslo: Debe ser de buena longitud y bien musculado.*



34.2

**Comentario:**

Innecesario.

# Extremidades: miembros traseros (rodilla)

## 35.1

Rodilla (articulación): Ancha y fuerte con buena angulación.



## 35.2

### Comentario:

Se debe prestar especial atención a los defectos de rigidez (luxación de rótula), que pueden ocurrir en Teckel de vez en cuando. Llamam la atención especialmente debido al movimiento irregular. En este caso, la parte inferior del muslo no se mueve en paralelo, sino que está ligeramente inclinada hacia adentro, simultáneamente los pies giran hacia adentro; si la pata no está baja, el perro cojea brevemente. Este ejemplar será expulsado del ring "Sin Evaluación" y la razón será anotada en el informe del juez. Esto combinado con la notificación a la oficina del libro de raza responsable. Si el defecto se confirma mediante un examen médico, se prohibirá la reproducción con este perro.



# Extremidades: miembros traseros (pierna)

## 36.1

*Pierna: Corta, casi en ángulo recto con la parte superior del muslo. Bien musculada.*



## 36.2

### Comentario:

La angulación insuficiente de los cuartos traseros a menudo provoca una grupa más alta y por lo tanto una línea superior inclinada, pero el peor problema es la falta de empuje en el movimiento. Este fallo se describe con el término técnico "überbaut" (más alto de atrás) y excluye la puntuación de evaluación "Excelente". Si los cuartos delanteros también son pronunciadamente angulados, entonces esto conducirá en muchos casos a una línea superior con la cruz baja y ascendente hacia la grupa, excluye de la calificación de "Excelente".



# Extremidades: miembros traseros (corvejón)

## 37.1

Corvejón: Fuerte, con tendones fuertes y la piel ajustada.

## 37.2

### Comentario:

Aquí también la angulación correcta entre la pierna y la cuartilla será de casi 90 grados. Fallos, que se vuelven evidentes debido a la posición de las articulaciones del corvejón, son las posiciones de patas arqueadas y corvejones de vaca. Las patas arqueadas o corvejones de vaca excluyen la puntuación de evaluación "Excelente". Si estos posibles fallos son marcadamente obvios, entonces el puntaje de evaluación "Bueno" es el adecuado.





# Extremidades: miembros traseros (corvejón)

38.1

Metatarso: Relativamente corto. Móvil en relación con la pierna. Ligeramente curvado hacia delante.



38.2

**Comentario:**

Desde una vista lateral, un Teckel correctamente equilibrado con buena estructura ósea muestra un corvejón casi perpendicular, posicionado ligeramente detrás de la pelvis. Si el corvejón es de la longitud correcta dará una línea superior ligeramente descendente y un movimiento estable en los cuartos traseros.

# Extremidades: miembros traseros (pies traseros)

## 39.1

*Pies traseros: Cuatro dedos muy juntos, bien arqueados. Apoyados firmes sobre almohadillas fuertes.*



## 39.2

### Comentario:

En la posición correcta, las patas traseras apuntan hacia adelante y se colocan debajo de la pelvis (tuber ischiadicum). Los pies son ligeramente más pequeños que los pies delanteros. Si los cuartos traseros tienen corvejones de vaca, entonces la posición de las patas a menudo se abre al exterior. Si los cuartos traseros tienen las patas arqueadas, las patas a menudo se giran hacia adentro. En movimiento, visto de frente, el Teckel a menudo muestra la convergencia los cuartos traseros debajo del cuerpo. Teckel con cuartos traseros altos o cuartos traseros que están demasiado bajos ("unterstellte Hinterhand"). A menudo provoca un paso corto que proporciona poco avance.

La grupa parece caerse un poco y la cola algo baja. Durante la parada, las patas se colocan en una línea vertical con la articulación de la rodilla o incluso delante de ella. Esta es una falta que excluye la calificación de "Excelente".

# Faltas de los miembros traseros



Corvejones muy juntos



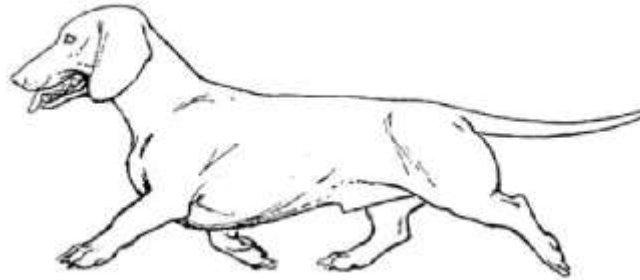
Patas arqueadas



# Marcha / Movimiento

## 40.1

*Movimiento que cubre el terreno, fluido y enérgico, con un gran alcance en el tren anterior sin elevarse mucho, con fuerte empuje y una transmisión elástica a la línea superior. El porte debe ser una continuación armoniosa de la línea superior con una ligera caída. Los miembros anteriores y posteriores se mueven en forma paralela*



# Marcha / Movimiento



40.2

## Comentario:

La evaluación del movimiento siempre ocurre durante el trote.

El Teckel siempre debe permanecer en equilibrio rítmico durante el movimiento. El movimiento armonioso significará que el Teckel está construido correctamente y todas sus angulaciones funcionan perfectamente juntas. No olvidarse de revisar ambos lados: los fallos suelen ocurrir bilateralmente, pero a veces puede ocurrir unilateralmente.





# Marcha / Movimiento

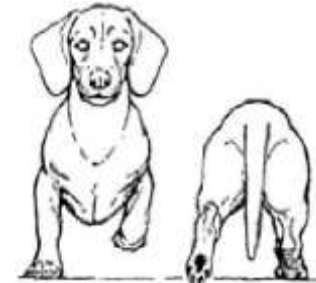
Las siguientes faltas se pueden observar en los cuartos delanteros durante la marcha: paso insuficiente, paso corto, marcha estrecha o marcha ancha en el frente, movimiento en redondo, paso de ganso o paso de desfile (pata delantera recta, empuje hacia arriba), suelto (no se ajusta correctamente a las costillas) paso con apariencia de estar remando, patas traseras inclinadas hacia adentro o patas delanteras abiertas hacia afuera. El paso de ganso o el paso de desfile no se pueden confundir con el paso de estar remando en el que la pata delantera esta doblada en la muñeca. En movimiento, los perros muestran un paso corto, redondo y tirante. Esta falta es extremadamente rara en los perros Teckel, a diferencia de las razas de patas largas.



Paso de ganso / Movimiento delantero levantando mucho los pies del suelo



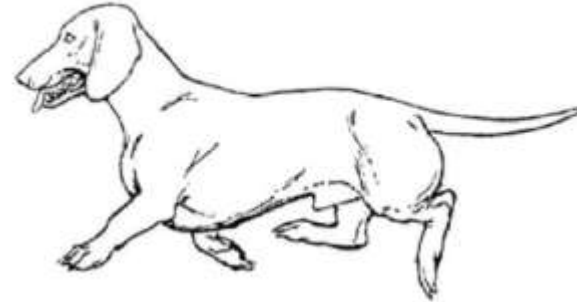
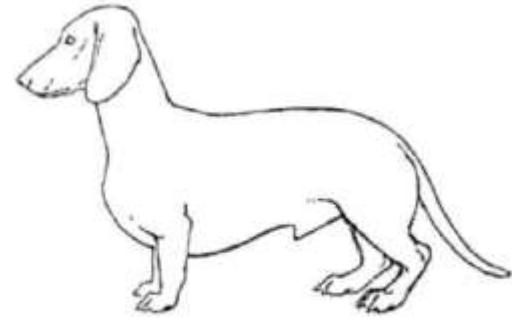
Movimiento con pies y manos juntas



Movimiento abierto de pies y manos

# Marcha / Movimiento

Los siguientes defectos se pueden observar en los cuartos traseros durante la marcha: impulso insuficiente, cuartos traseros demasiado hundidos (el área de movimiento se limita exclusivamente al área del vientre, a menudo combinado con un paso corto, marcha como una "máquina de coser"), marcha estrecha o con cuartos traseros anchos, cuartos traseros con patas arqueadas o con corvejones de vaca, con los dedos hacia adentro o hacia afuera en los cuartos traseros y no en una línea con una acción de movimiento hacia atrás sino más bien con un movimiento oscilante de los cuartos traseros. Un movimiento lateral de la espalda (cangrejo) también es defectuoso. Todas las faltas enumeradas aquí excluyen la calificación de evaluación "Excelente". Si estas faltas son marcadamente pronunciadas, se otorgará una puntuación de evaluación de "Bueno". Todas las faltas estructurales, incluidas las faltas de la línea superior, son visibles mejor durante el movimiento. A menudo, las faltas de la parte posterior se ocultan durante las paradas, lo que significa que no son visibles; por lo tanto, una evaluación completa durante el proceso de movimiento es vital.



Cuartos traseros demasiado abajo  
(el área de movimiento es limitada)

# Pelo liso (manto)

## 42.1

Pelo: Corto, denso, brillante, liso, apretado y duro. Sin mostrar calvas o parches sin pelo en ninguna parte.

Cola: Fino, abundante pero no profusamente poblada. El pelo de protección algo más largo en la parte inferior no es un defecto.

## 42.2

### Comentario:

El Teckel de pelo liso debe tener un pelaje extraordinariamente denso. Además, se desea una estructura apretada del pelo. El manto de invierno es más denso y un poco más largo que el manto de verano. Si se detectan los siguientes puntos en la mesa del juez, entonces se puede suponer que el Teckel de pelo liso presentado podría tener antepasados de pelo largo:

- Cola demasiado larga.
- Cabello fino, suave y sedoso.
- Pelo más largo en la cola.

Si el Teckel de pelo liso presentado es correcto en todas las demás partes, entonces se aceptarán estos puntos y no darán lugar a una evaluación inferior. Esto, en la medida en que el pelaje sea denso. A lo sumo, tal suavidad puede obtener una colocación más baja.



# Pelo liso. Color y patrones de color

## 43.1

*a) Unicolor: Rojo. El rojo con pelos negros intercalados está permitido, pero se prefiere un rojo oscuro limpio. Una pequeña mancha blanca (hasta 3 cm diámetro) sólo está permitido en el pecho. Trufa, uñas y almohadillas negras; el marrón rojizo no es deseable.*



## 43.2

### **Comentario:**

Los problemas de color tradicionalmente siguen siendo un punto discutible en los Teckel, incluso si esta parte se describe en el nuevo estándar mucho mejor que nunca.

En primer lugar, es importante subrayar que ninguno de los colores o patrones de color permitidos debe preferirse a otro en el ring. ¡El mejor perro debería ganar, y su color no importa! Sin embargo, el juez no puede olvidar comprobar la profundidad del color, el tamaño y el color de las marcas de color canela (si corresponde), la distribución del patrón (en Arlequín/Merle). Debe controlar muy cuidadosamente la pigmentación (nariz, uñas, almohadillas), y debe penalizar la falta de pigmentación en cualquier color (por problemas de salud). Al mismo tiempo, tiene que saber que la pigmentación negra no puede existir en los perros marrones por definición, y que las narices «rojas» (de hecho, marrones) no son un fallo en los perros rojos (aunque no sea lo sedado). Con todas estas notas preliminares, podemos comenzar a estudiar los colores y patrones de color del Teckel uno por uno.

# Pelo liso.

## Color y patrones de color (unicolor)

Los Teckel de un solo color son rojos. Este color puede variar de oscuro a claros, todos con o sin pelo negro intercalado. Rico rojo oscuro con el mínimo de negro intercalado es el más preferido en todas las variedades de pelaje. Los perros rojos con pelo negro fuertemente intercalado aún deben clasificarse como monocolor, aunque a veces no es una tarea fácil para el juez.

Además, los ojos de un Teckel rojo clásico son de color marrón negruzco (el más oscuro, el mejor); la trufa, los párpados, las uñas y las almohadillas son de color negro. Trufa de color marrón rojizo y párpados, así como ojos marrones, uñas y almohadillas, no son deseables, pero admitidos y no puede ser considerada como falta grave. Genéticamente, el marrón en un perro rojo significa "bb" en B-locus, es decir, ausencia total, de pigmentación negra. En tales perros, el pelo intercalado tampoco será negro, sino marrón. Tenga cuidado de distinguir entre una rica pigmentación marrón en un perro rojo, que todavía se tolera, y los signos de una posible dilución "dd", como una trufa y almohadillas grisáceas (ver sección 12.2) o pelo azul intercalado en lugar de negro, que debe ser penalizado.



# Color y patrones de color (unicolor)

Otro punto a tener en cuenta es el rojo recesivo causado por el gen "e" que viene de ambos lados; Los portadores "e" pueden ser de cualquier color, y sucede que los cachorros "e" rojos nacen incluso de dos padres negros y fuego. Este gen "e" es un gen de enmascaramiento, por lo que no hay pelos negros o marrones en los perros rojos "e", y todos los colores y patrones aparecen como rojo muy claro (hasta blanco en los perros color crema). Con la edad, estos cachorros se oscurecen y pueden tener un color rojo normal en la piel, pero sus uñas y párpados beige permanecerán como el signo de la dilución enmascarada por "ee".





# Color y patrones de color

Una pequeña mancha blanca en el pecho no debe considerarse un problema. Manchas permitidas (o franjas estrechas de pelo blanco) siempre son singulares, no mayores de 3 cm de diámetro, y por lo general sólo ligeramente visible. Si la mancha blanca está entre 3 y 5 cm de diámetro, la puntuación de evaluación más alta posible será "Muy Bueno".

El juez debe tener en cuenta que una gran mancha blanca cubriendo todo el pecho, así como pequeñas manchas blancas en las patas o en la punta de la cola, puede significar que el perro es portador "Piebald". Por lo tanto, si la mancha tiene más de 5 cm, el perro puede como máximo recibir un "Suficiente". Manchas blancas en cualquier otro lugar menos en el pecho (cola, pies, etc.) deben alcanzar la calificación máxima de "Suficiente".



# Pelo liso. Color y patrones de color (bicolor)

## 44.1

b) **Bicolor**: negro intenso o marrón, cada uno con marcas de color canela (cuanto más oscuro, mejor y lo más limpio posible), sobre los ojos, sobre lados del hocico y del labio inferior, en el borde interno de las orejas, en antepecho, en la parte interior y trasera de las patas, en los pies, alrededor del ano y desde allí alcanzando aproximadamente un tercio o la mitad de la parte inferior de la cola. Trufa, uñas y almohadillas negras en perros con color base negro, marrón, en perros con color base marrón. Una pequeña mancha blanca (de hasta 3 cm de diámetro), sólo se permite en el pecho. Marcas de fuego demasiado extendidas y marcas de fuego insuficientes son altamente indeseables.



# Pelo liso. Color y patrones de color (bicolor)

## 44.2

### Comentario:

Los Teckel de dos colores pueden ser negro y fuego o marrón y fuego en todas las variedades de pelaje. Ambos deben tener marcas de color canela brillante dispuestas de cierta manera, como bien se describe en el estándar. Estas marcas no deben ser demasiado pequeñas ni demasiado extendidas, y cuanto más limpias estén, mejor.

Los perros negros y fuego correctos tienen un color base negro intenso, con ojos de color marrón negruzco intenso, trufa, párpados, uñas y almohadillas negras. En los perros marrón y fuego se prefiere un marrón oscuro y el más apreciado es el "chocolate oscuro"; ojos, trufa, párpados, uñas y almohadillas solo pueden ser marrones, debido al color base (cuanto más oscuro, mejor). Tenga en cuenta que no debe buscar pigmento negro en perros marrones y fuego: no existe allí y no puede existir genéticamente.

El marrón es recesivo y los perros marrones son homocigotos (genotipo "bb")



# Pelo liso. Color y patrones de color (bicolor)

Cualquier falta de pigmentación en Teckel bicolors deberá ser cuidadosamente analizada. Por ejemplo, una trufa grisácea, en un perro negro y fuego o trufa rosada en un perro marrón y fuego puede significar simplemente una deficiencia de vitaminas en temporada de invierno, pero en combinación con almohadillas y/o uñas más claras debe tomarse en serio y debe excluir la puntuación de calificación "Excelente" (para la diferencia entre "nariz de invierno" y dilución natural, consulte también la sección 12.2).

Tampoco se puede otorgar un "Excelente" a un perro con marcas de color fuego demasiado extendidas, o con marcas de color fuego insuficientes, o con marcas de fuego sucias (el color base se desvanece en las marcas). Además, uno debe estar listo para distinguir entre marcas de color fuego ligeramente oscurecidas y marcas de color fuego con negro o rayas marrón, lo que significa que el perro es negro y fuego o marrón y fuego atigrado y debe ser descalificado. De acuerdo a el estándar, el dibujo atigrado está prohibido en los Teckel bicolors, aunque pueden resultar de una combinación correcta de rojo atigrado x rojo, por lo que estos cachorros se deben excluir de la cría. Los Teckel negros o marrones sin marcas también serán descalificados.

Comentario sobre la mancha blanca en el pecho, ver bajo 43.2.

# Pelo liso. Color y patrones de color (patrón de color arlequín)

## 45.1

*c) Patrón de color Arlequín (Merle): El color base es siempre oscuro (jabalí, negro o marrón). A excepción del rojo arlequín (rojo con manchas oscuras). Son deseables manchas irregulares grises o beige. No predominara el color oscuro ni el claro. Para el color de la trufa, uñas y almohadillas véanse las secciones a) y b)*



## 45.2

### Comentario:

Siempre es importante recordar que el arlequín/merle y el atigrado no son colores, sino patrones de color, por lo que pueden aparecer en CUALQUIER color base.

En Teckel, el atigrado solo se permite en rojo, mientras que arlequín/merle se acepta en todos los colores permitidos.

Colores: rojo, negro y tostado, marrón y tostado o (en Teckel de pelo duro) jabalí.

Normalmente, este patrón se ve como manchas grises o beige irregulares sobre una base color más oscura. En los perros rojos, el moteado aparece como manchas oscuras sobre una base más clara. El estándar dice que no se desean manchas grandes, ni oscuras ni claras deben ser predominantes (la proporción ideal es 50:50). Esa es la razón por qué la cría de moteados no es una tarea fácil: no importa cuán cuidadosamente haya planeado su cría, siempre corre el riesgo de obtener cachorros con un patrón de dispersión incorrecto.



# Pelo liso. Color y patrones de color (patrón de color arlequín)

Criar arlequines rojos es aún más complicado:

El patrón arlequín/Merle en este color puede ser casi invisible. Si bien puede que no sea un problema tan grande para los jueces, puede causar problemas para los criadores si la definición de color correcta no está clara en el pedigrí (el riesgo de doble arlequín). Es por eso que es muy recomendable hacer una prueba de ADN para Merle para asegurar que un perro no es arlequín / Merle antes de cruzarlo con otro perro arlequín.

La otra razón para preocuparse es que a pesar de todas esas dificultades los Teckel arlequín se pusieron “de moda” entre los novatos y criadores “comerciales”. La mayoría de las veces se pueden ver perros arlequín en variedades de pelo largo y liso; en pelo duro este patrón no es tan popular.





## Pelo liso. Color y patrones de color (patrón de color arlequín)

Los requisitos relativos a las marcas de fuego y la pigmentación son lo mismo que para el color base. La única diferencia es que uno o dos ojos azules o segmentos azul en los ojos son tolerado en los arlequines. Al criar arlequines, tenga en cuenta que las marcas de fuego extendidas parecen ocurrir en estos perros con más frecuencia que en Teckel "clásicos" bicolors y multicolores

Se permite una sola mancha blanca en el pecho, de no más de 3 cm. de diámetro; las manchas blancas grandes son altamente indeseables. Tenga cuidado: con bastante frecuencia, incluso los criadores experimentados asumen que las manchas blancas en perros arlequines pueden ser de cualquier tamaño o pueden aparecer no sólo en el pecho, y que los jueces no lo sancionarán. Deben sancionarse, porque demasiado blanco fácilmente puede significar doble arlequín, que está estrictamente prohibido debido a problemas de salud congénitos graves causado por combinaciones de arlequín con arlequín.



# Pelo liso. Color y patrones de color (patrón de color atigrado)

46.2

46.1

*d) Patrón de color Atigrado: El color de un Teckel atigrado es rojo con atigrado oscuro. La trufa, uñas y almohadillas son negras*



## **Comentario:**

El patrón atigrado solo se permite en Teckel de un solo color (rojo) y no se permite en ningún otro color base. Lo correcto es que los Teckel atigrados sean rojos con rayas más oscuras en todo el cuerpo. El color base debe cumplir con los requisitos para el rojo (ver 43.1 y 43.2). La trufa, las uñas y las almohadillas se describen como negras; el marrón rojizo se considera indeseable.

El estándar no establece qué proporciones entre el color base rojo y las franjas oscuras debemos preferir, ni cómo ni cuantas rayas debe tener el perro. En cualquier caso, las rayas negras claramente visibles sobre un rojo limpio y claro siempre son más valiosas, que variaciones más oscuras de atigrado.

Dado que todavía se permite criar a los portadores de color marrón rojizo, pueden nacer perros atigrados rojos con pigmentación marrón. Ellos tienen rayas marrones en el pelaje, trufas, párpados, uñas y almohadillas marrones. No debe considerarse como falta grave, porque el patrón atigrado se describe en el estándar como "oscuro", no como "negro". Sin embargo, con la nueva redacción del estándar que es aún más estricta con las trufas marrones sobre atigradas ("trufa, uñas y almohadillas son negras"), que la versión anterior ("trufa y las uñas de los pies son las mismas que las de uno y dos colores"), la puntuación máxima de evaluación para estos perros será "Muy Bueno".

# Pelo liso. Color de patrones de color

## 47.1

*Todos los colores y patrones de color no mencionados anteriormente son descalificables. La falta de pigmentación es altamente indeseable.*

## 47.2

### **Comentario:**

Colores y patrones de color que están prohibidos en todas las variedades de pelaje de Teckel se presentan en 52.1 Aquí solo llamaremos su atención sobre el hecho de que el color jabalí, típico de los Teckel de pelo duro, ya NO está permitido en los perros de pelo liso. En la variedad de pelo liso, un color jabalí significa que hay antepasados de pelo duro detrás del perro por falta de pigmentación, ver bajo 43.2 y 44.



# Pelo duro. (manto)



## 48.1

*Pelo:* Con excepción del hocico, cejas y orejas, el manto debe ser parejo estar pegado, denso, duro y con sub-pelo. No es deseable pelo suave en la cabeza (top knot) ni en las patas.

*El hocico tiene una barba claramente definida.*

*Las cejas son tupidas. En las orejas, el pelaje es más corto que en el cuerpo. La cola bien cubierta uniformemente con un pelaje ajustado.*

## 48.2

### Comentario:

El pelo duro es, y seguirá siendo en el futuro, el pelaje problemático para los criadores. Teniendo en cuenta la ascendencia de los Teckel de pelo duro (cruce de Terriers y Schnauzers de pelo duro), la amplitud de la calidad del pelaje de pelo duro seguirá siendo una tarea desafiante en las próximas décadas. Todavía se pueden observar desviaciones muy leves en la calidad del pelaje hacia corto y suave aceptado. También se debe comprobar la densidad de la capa (ver 42.2). Los pelos negros y fuego generalmente muestran pelos menos ásperos y menos sub pelo que sus compañeros de camada de color jabalí. En el programa de cría además de los excelentes Teckel de pelo duro con 2-3 cm de largo, capa áspera intercalada con capa interna, se pueden utilizar los Teckel con capas más suaves con poca barba sin cejas ni sub pelo. Sin embargo, no deben recibir calificación de "Excelente en exposiciones". Se tendrá en cuenta la capa de sub-pelo para la colocación de los ejemplares presentes dentro de sus clases.

# Pelo duro. (manto)

El puntaje de evaluación de "Bueno" excluye solo los casos extremos, como una capa de pelo demasiado suave, así como las capas de pelo liso sin barba y cejas.

Estos Teckel de pelo duro se calificarán con la puntuación de "Suficiente".

El estándar define como defectuoso un pelaje rizado u ondulado. Este criterio sólo puede ser evaluado en condiciones secas (en exposiciones y eventos de caza). Como regla general, se puede arreglar un Teckel de pelo duro. Si el juez sospecha que el Teckel ha sido esquilado (en todo el cuerpo o solo en el cuello), entonces ya no se puede ver la verdadera calidad del pelaje ni el aspecto exterior completo. El perro será sacado del ring "Sin Evaluar".

Pelo demasiado suave y demasiado largo en la cabeza con moño alto, orejas con pelo largo y sedoso y flecos en las patas, combinados con cola emplumada no son deseables y deben resultar en un puntaje de evaluación más bajo "Bueno" El trimming (arreglo) sin embargo, permite una mejora notable de la apariencia general del Teckel de pelo duro en el ring y en el campo, y también puede mejorar la capacidad de caminar en clima y/o vegetaciones difíciles.

Una palabra más sobre la herencia en Teckel de pelo duro. El pelo liso y el pelo excesivamente suave son recesivos.



# De pelo duro. Color y patrones de color

## 49.1

a) **Unicolor**: Rojo. Se permiten pelos negros intercalados. Sin embargo, es preferible un color oscuro limpio. Una pequeña mancha blanca (hasta 3 cm de diámetro) sólo está permitido en el pecho. Trufa, uñas y almohadillas negras; el marrón rojizo no es deseable.

b) **Multicolores**: Jabalí, jabalí marrón, negro y fuego, marrón y fuego. Marcas de fuego (cuanto más oscuras, mejor y tan limpio como sea posible), encima de los ojos, a los lados del hocico y del labio inferior, en el borde interno de las orejas, en el antepecho, en la parte interna y posterior lado de las patas, en los pies, alrededor del ano y desde allí alcanzando aproximadamente un tercio o la mitad de la parte inferior de la cola. Trufa, uñas y almohadillas negras en jabalíes y perros negros y fuego, una pequeña mancha blanca (hasta 3 cm de diámetro), sólo se permite en el pecho. Demasiado blanco extendido, así como marcas de fuego insuficientes, son altamente indeseable.

c) **Patrón de color Arlequín (Merle)**: color como se describe en a) y b). El color base es siempre el color oscuro (jabalí, negro o marrón). Excepción: manchas rojas (rojas con manchas oscuras). Se desean manchas grises irregulares, pero también beige. No predomina el color oscuro ni el claro. Para la trufa, uñas y almohadillas consulte los apartados a) y b)

d) **Patrón de color Atigrado**: El color del Teckel atigrado es rojo con atigrado oscuro. La trufa, las uñas y las almohadillas son negras.

Todos los colores y patrones de color no mencionados anteriormente se descalifican. La falta de pigmentación es altamente indeseable.



# Pelo duro. Color y patrones de color



49.2a)

## **Comentario:**

En los Teckel de pelo duro, lo que llamamos rojo es siempre más claro que en las variedades de pelo largo y liso. En todos los demás puntos, es aplicable la sección 43.2



# Pelo duro. Color y patrones de color



## 49.2 b) Comentario:

Todos los colores mencionados en este apartado en la letra b), incluidos el jabalí y el jabalí marrón, deberán cumplir los mismos requisitos para las marcas de color fuego y su disposición como se describe para Teckel de pelo liso en 44.2.

Los perros jabalíes se consideran de varios colores, porque cada pelo individual de jabalí tiene dos o más tonos sobre su longitud, denominada “banda”. Básicamente, el color del jabalí puede variar de muy claro a muy oscuro, y todas estas variaciones son permisibles. Los ojos, la trufa, los párpados, las uñas y las almohadillas son negros en el jabalí “clásico”, y marrones en el jabalí marrón.

Por primera vez, en la nueva versión del estándar, el jabalí marrón se describe como un color separado, y ya no es necesario registrar perros jabalíes marrones como marrones y fuego. La diferencia entre ellos es que en marrón y fuego cada uno se supone que el pelo castaño individual es marrón en toda su longitud, y en el jabalí marrón cada pelo individual tiene dos o más tonos diferentes, llamados “bandas”: más claro cerca de la piel, más oscuro en la punta. Lo mismo se aplica a la diferencia entre jabalí oscuro y negro y fuego. La forma más fácil de distinguir el color diferente es en las orejas: si el pelo individual no es negro verdadero, pero en la base y en los bordes de las orejas es ligeramente más claro hacia el marrón, entonces el perro es color jabalí.

Para manchas blancas y falta de pigmentación, ver sección 43.2.

# Pelo duro. Color y patrones de color

49.2 c) d)

**Comentario:**

Se aplica la Sección 45.2, con el recordatorio de que el patrón arlequín (merle) está permitido en cualquier color base, incluido el jabalí marrón.

Sin embargo, no se pueden encontrar muchos ejemplos de Teckel arlequín jabalí y Teckel de pelo duro marrón arlequín jabalí. Los perros atigrados de pelo duro son extremadamente raros y suelen tener antepasados de pelo liso.



# Pelo largo. Manto

## 50.1

*Pelo: Liso y brillante, bien pegado al cuerpo, provisto de una capa de sub-pelo. Más largo en el cuello y en la parte inferior del cuerpo. En las orejas el pelo sobrepasa el contorno inferior.*

*En la parte posterior de las presenta pelo más largo en forma de plumas. El pelo más largo se encuentra en la parte inferior de la cola donde forma una bandera completa.*

## 50.2

### **Comentario:**

En los Teckel de pelo largo, el desarrollo del pelaje termina a la edad aproximada de 3 años. De vez en cuando, los Teckel jóvenes de pelo largo que ya están completamente desarrollados aún no muestran el pelaje descrito anteriormente en su totalidad. La capa superior es casi 5 cm de largo y bien intercalado con sub- pelo.

Es deseable un pelaje largo que sobresalga moderadamente de las orejas. No se desean orejas sobrecargadas de pelo. Los flecos de pelos largos en el antepecho y la línea inferior deben estar notablemente presentes. Los flecos de pelo largo deseados en los cuartos delanteros, y en los muslos de los cuartos traseros se llaman plumas. Los flecos de pelo largo en la cola se llaman bandera. Si la capa superior es demasiado corta y tiene la misma longitud en todo el cuerpo, esto excluye la calificación de "Excelente". Se juzga igualmente un manto largo profuso o con raya en la espalda, que dificultaría el uso del campo, especialmente durante la nieve. El pelaje ondulado o desgredado, así como el pelo demasiado largo en los dedos de los pies, también excluyen la calificación de "Excelente". Los Teckel de pelo largo también se recortan en estos días, especialmente en el cuello (a pesar de que el estándar requiere pelo largo en ese lugar). Estos Teckel deberán ser enviados fuera del ring "Sin Evaluación" por manipulación.



# Pelo largo.

## Color y patrones de color



### 51.1

- a) **Unicolor:** Rojo. Rojo con manto negro. Sin embargo, es preferible un color oscuro limpio. Una pequeña mancha blanca (hasta 3 cm diámetro) está permitida en el pecho. Trufa, uñas y almohadillas negras; el marrón rojizo no es deseable.
- b) **Bicolor:** Negro intenso o marrón, cada uno con marcas fuego (cuanto más oscuras, mejor y lo más limpias posible), sobre los ojos, en lados del hocico y del labio inferior, en el borde interno de las orejas, en el antepecho, en la cara interna y posterior de las piernas, en los pies, alrededor del ano y desde allí alcanzando aproximadamente un tercio o la mitad de la parte inferior de la cola. Trufa, uñas y almohadillas negras en perros con color base negro, marrones, en perros con color base marrón. Una pequeña mancha blanca (de hasta 3 cm de diámetro) solo está permitida en el pecho. Mancha blanca extendida, así como insuficientes manchas fuego son altamente indeseables.
- c) **Patrón de color Arlequin (Merle):** El color base es siempre el color oscuro (negro o marrón). Excepción: manchas rojas (rojo con manchas oscuras). Se desean manchas grises irregulares, pero también beige (no se desean manchas grandes). Ni las manchas oscuras ni las manchas claras deben ser predominantes. Para la trufa, las uñas y las almohadillas, consulte los apartados a) y b).
- d) **Patrón de Color Atigrado:** El color del Teckel atigrado es rojo con atigrado oscuro. La nariz, las uñas y las almohadillas son negras.  
Todos los colores y patrones de color no mencionados anteriormente son descalificables. La falta de pigmentación es altamente indeseable



# Pelo largo. Color y patrones de color

51.2 c) d)

**Comentario:**

La variedad de color rojo oscuro se inclina hacia el rojo caoba. Preferiblemente, el emplumado debe ser del mismo color en rojo caoba en Teckel de pelo largo.

No son deseados los faldones más claros en los cuartos traseros. Sin embargo, no dan como resultado una reducción de la puntuación de la evaluación. En todo caso el juez puede tomar este punto en consideración durante las colocaciones dentro de la clase.

Por otro lado, las secciones 42.1 a 46.2, así como 51.2 (especialmente en lo que respecta al color crema, que se encuentra mayoritariamente en la variedad de pelo largo), se ha usado como referencia, con la nota especial, que en Teckel de pelo largo rojo con pelo negro fuertemente intercalado ("manto negro") puede ser un gran desafío para el juez: a veces no es realmente fácil de discernir a primera vista, si el perro es rojo o negro y fuego. En cuanto al color de las marcas en Teckel de pelo largo, el juez tiene que reconocer la diferencia entre rojo correcto y crema incorrecta (que siempre es demasiado clara).





# Colores y patrones de color no permitidos.

## 51.2

### Comentario:



Todos los colores y patrones de color no mencionados anteriormente no son colores de Teckel y deben conducir a la evaluación de "Descalificado". En esta sección, no mencionaremos los colores defectuosos "ocasionales", como el negro o el marrón atigrado (ver bajo 44.2), el negro sólido o el marrón sólido (negro o marrón sin marcas fuego); estos colores pueden darse en cualquier crianza correcta, pero nadie los criará especialmente. Llamaremos su atención sobre los colores no FCI más populares y le explicaremos por qué no pueden ser aceptados por nuestro estándar.

**Crema vs rojo.** En los Teckel de pelo largo, hay que poder distinguir entre el rojo claro y el "crema", o "British cream", que también puede variar de "sombreado" (con una capa negra) a "claro" (extremadamente claro, diluido casi a blanco). sin pelo negro en absoluto). La serie de genes de dilución de chinchilla, responsable de la crema, proviene de l otras razas, por lo que el estándar nº 148 no permite el color crema, incluso si está permitido (y es muy popular) en Inglaterra, en los EE. UU., en Australia, desde donde se importaron perros a los países de la FCI, p. Japón. A veces, el rojo diluido (perros de color amarillo muy claro sin ningún signo de pelo negro) también se llama "crema", pero, de hecho, es otro modelo genético. **Advertencia: los jueces de la FCI no pueden sancionar a estos perros en exhibiciones realizadas bajo las reglas del United Kennel Club (Gran Bretaña) o del American Kennel Club (EE. UU.).**

# Colores y patrones de color no permitidos.



## Comentario:

### **Azul y fuego frente a negro y fuego / Isabella y fuego frente a marrón y fuego.**

Si dos genes de dilución recesivos ("dd") provienen de ambos lados, los cachorros pueden tener una pigmentación azul en lugar de negra, o Isabela en lugar de marrón. Debido a problemas de salud, el primero de ellos es la alopecia, estrictamente relacionada con la dilución del color (CDA), azul e Isabela nunca deben criarse en Teckel por ningún motivo, y siempre debemos penalizar estrictamente cualquier signo de dilución; La cría de diluidos está prohibida por la ley de protección animal de la UE.

Isabela es la forma diluida del marrón, y es más difícil de reconocer en el ring que el azul y el fuego. Para producir este color, ambos padres deben ser marrones, además de que ambos deben llevar el gen de la dilución. Tenga cuidado: si el marrón parece ser un poco más claro de lo deseado, no significa que esté tratando con Isabela.

**Advertencia: los jueces de la FCI no pueden penalizar a los Teckel blue & tan o Isabela & tan en espectáculos realizados bajo las reglas del American Kennel Club / AKC.**

.

# Colores y patrones de color no permitidos.

## Comentario:



**Piebald.** Otro problema que pueden encontrar los jueces es el patrón piebald proveniente de países que no pertenecen a la FCI donde está permitido en Teckel. Los perros manchados pueden reconocerse por manchas blancas muy extendidas en el cuerpo, con o sin punteo; a veces estos perros son tricolores, los perros bicolors con el patrón picado aparecen tricolores. Los piebald siempre tendrán la punta de la cola blanca y nunca los ojos azules (a menos que el perro también sea un arlequín). La razón por la cual el estándar de la FCI no permite el patrón piebald, es la misma que para el color crema: este color se originó en diferentes razas y la falta de tipo suele estar predeterminada genéticamente en estos perros. Dentro del sistema FCI, los piebald pueden nacer de un apareamiento correcto de dos padres de colores permitidos, pero de líneas de sangre estadounidenses o canadienses que llevan genes piebald en recesivo. La única conclusión, que se puede hacer aquí, es que cuando intente usar productores importados de países que no pertenecen a FCI, debe examinar sus pedigrís cuidadosamente, para evitar combinar recesivos indeseables en sus cachorros. Otro punto a mencionar en relación con los piebald es el “ticking”. Tal vez les guste a algunos, pero proviene de un acervo genético extraño a los Teckle,(probablemente de Spaniel).

# Colores y patrones de color no permitidos. Comentario

**Doble arlequín.** Si bien todavía no es vergonzoso para el criador encontrar un negro sólido, piebald, Isabella o cachorros azules entre sus cachorros puesto que es una broma de la genética, que le puede pasar a cualquiera, los perros con doble arlequín siempre nacen por la intención deliberada del criador o por su inexcusable indiferencia, buscando el color atractivo y de moda, que podría venderse a un precio más elevado, no hay que olvidar que la doble mancha está relacionada con graves problemas de salud, y la ceguera o la sordera no son los peores de ellos. De hecho, aparear arlequín con arlequín es un delito contra la raza e ilegal según la ley de protección animal de la UE. Una búsqueda de moda tan cruel debe estar estrictamente prohibida, pero nunca la detendremos, ¡¡¡ si no descalificamos a estos perros en el ring sin dudarlos!!!



**Advertencia:**

**Los patrones de color se pueden mezclar, ¡y en algunos países ya existen Teckel con dos e incluso tres patrones!**

**¡¡¡ Dos o más patrones en un perro deben conducir a la descalificación!!!**



# Tamaño

## 52.1

*El perímetro torácico medido con una edad mínima de 15 meses, desde la parte más alta de la cruz hasta la parte más baja del pecho (aplicando poca tensión en la cinta métrica)*

### **Teckel estándar:**

*Machos: más de 37 cm – hasta 47 cm*

*Hembras: más de 35 cm – hasta 45 cm*

### **Teckel miniatura:**

*Machos: más de 32 cm – hasta 37 cm*

*Hembras: más de 30 hasta – hasta 35 cm*

### **Teckell kaninchen:**

*Machos: más de 27 cm – hasta 32 cm*

*Hembras: más de 25 cm – hasta 30 cm*





# Tamaño

## 52.2

### Comentario:



La medida se toma a la edad de 15 meses o más, desde el punto más alto de la cruz hasta el punto más bajo del pecho, tirando lo suficientemente fuerte para asegurarse de que está midiendo los huesos del pecho, no la piel ni el pelaje.

En principio, ya no se concede tolerancia con los tamaños ahora permitidos. Sin embargo, los países miembros de WUT, que ven la necesidad de correcciones de mejoramiento en el caso de variedades estándar, puede solicitar una cantidad/medida de tolerancia. La cantidad de tolerancia no podrá exceder los 2 cm y se otorgará por un período transitorio de 5 años como máximo, a partir de la fecha de la publicación del estándar. El uso de la cantidad de tolerancia se informará a la WUT y se mencionará en el Apéndice del Comentario WUT al estándar.

Si se supera de forma evidente el perímetro torácico estipulado en el estándar, la puntuación máxima de evaluación será "Muy Bueno". Sin embargo, el juez nunca penalizará a un perro, hasta que esté 100% seguro en sus medidas. Al mismo tiempo, tiene que recordar que la cría de Teckel estándar de gran tamaño afectaría negativamente la capacidad de trabajar bajo tierra.

Si los Teckel miniatura o kaninchen superan el tamaño de su variedad, es posible moverlos al libro genealógico correspondiente. Se desea una apariencia general llena de sustancia en todos los tamaños. Se recomienda a todos los clubes nacionales de Teckel que ofrezcan mediciones con el fin de certificar el tamaño/variedad, realizadas en la edad de al menos 15 meses durante un evento de caza o una exposición.

**Si el tamaño ha sido evaluado por dos jueces de confirmación autorizados por el club nacional de la raza, el dueño del Teckel estará cubierto en caso de mediciones incorrectas posteriores.**

# Faltas



## 53.1

*Cualquier desviación de los criterios antes mencionados se considera una falta, y la gravedad de esta se considera al grado de desviación del estándar y de sus consecuencias sobre la salud y el bienestar del perro, y de su capacidad para realizar su trabajo.*

*El M3 (Molar 3) no se considerará al juzgar. No se penalizará la falta de dos PM1 (Premolar 1). La ausencia de un PM2 se debe considerar como un fallo, si no falta ningún otro diente (a excepción de M3). Una desviación de la correcta mordida en tijera, como la mordida en pinza, también es una falta.*

## 53.2

### **Comentario:**

El estándar indica que dos PM1 faltantes, así como los dos M3 no pueden ser contabilizados como faltas. Ellos no juegan un papel en la concesión de la nota de evaluación. En primer plano estamos tratando aquí con dientes con poca función en la mordida del perro. A pesar de esto, ¡se puede levantar el dedo de advertencia aquí para todos los criadores! La pérdida de dientes es hereditaria y la siguiente generación podría simplemente perder un diente más importante para que esta línea de reproducción ya no se use. Los criadores deben como consejo sopesar cuidadosamente las desventajas de la pérdida de dientes con las ventajas potenciales en otras áreas de su Teckel. La mordida en pinza, aunque todavía se tolera, se describe claramente como una falta. La calificación más alta aquí es "Muy bueno".

# Faltas Graves

## 54.1

- *Débil, con patas largas o con el cuerpo arrastrándose por el suelo.*
- *Otras faltas dentales distintas a las descritas entre “faltas” o “faltas descalifican tés”.*
- *Ojo con color azul en cualquier color que no sea moteado.*
- *Orejas puntiagudas y muy plegadas.*
- *Cuerpo flácido entre los hombros.*
- *Línea dorsal hundida, Línea dorsal elevada (encarpada)*
- *Lomo devil.*
- *Marcadamente más alto en la parte posterior (grupa más alta que la cruz).*
- *Pecho demasiado devil.*
- *Flancos con forma de lira recogidos. (agalgado)*
- *Cuartos delanteros y traseros mal angulados.*
- *Cuartos traseros estrechos con poco tono muscular.*
- *Corvejones de vaca o patas arqueadas.*
- *Pies girados marcadamente hacia adentro o hacia afuera.*
- *Dedos de los pies separados.*
- *Movimiento de pato, pesado, torpe*



# Faltas graves



## 54.2

### Comentario:

Las "faltas graves" enumeradas en 54.1 pueden parecer más o menos obvias en el Teckel. Por regla general, a estas faltas se les otorgará la calificación de evaluación "Suficiente". Cuando solo están ligeramente indicados, es posible que no conduzcan a una reducción significativa de la puntuación de la evaluación. Varias faltas más ligeras se suman y luego deberían causar una puntuación apropiadamente más baja durante la concesión de la puntuación de evaluación.

Se prestará especial atención al apartado "Otros defectos dentales distintos de los descritos en Defectos o Faltas Descalificantes". Esta oración sirve exclusivamente como salvaguardia para los defectos de dentición no enumerados en el estándar. Una falta seria de dentición, no contemplada en el estándar, dará lugar siempre, por regla general, a la descalificación.

Motivo: si la falta de un incisivo ya conduce a la descalificación, entonces se deben presentar faltas de mordida más graves o pérdidas de dientes. naturalmente serán tratados por igual durante la concesión de la puntuación de evaluación. Estos Teckel deben mantenerse fuera del programa de crianza.

# Faltas graves. Manto



## 55.1

### Teckel de pelo corto:

- *Capa demasiado fina o delgada. Calvas en las orejas (oreja de cuero), otras calvas.*
- *Pelaje demasiado grueso y demasiado largo.*
- *Cola con cepillo. (pelos largos).*
- *Cola parcial o totalmente sin pelo.*

## 56.1

### Teckel de pelo duro:

- *Pelo suave, ya sea largo o corto.*
- *Pelaje largo, alejado del cuerpo en todas las direcciones.*
- *Pelo rizado u ondulado.*
- *Pelo suave en la cabeza, nudo superior.*
- *Bandera en la cola.*
- *Falta de barba.*
- *Falta de sub-pelo.*
- *Manto liso*

# Faltas graves. Manto



## 57.1

### **Teckel de pelo largo:**

- *Manto de igual longitud en todo el cuerpo.*
- *Pelaje ondulado o desgreñado.*
- *Falta de bandera (flecós en la cola)*
- *Ausencia de plumas sobresalientes en las orejas.*
- *Manto liso.*
- *Separación pronunciada del pelaje en la espalda.*
- *Pelo demasiado largo entre los dedos de los pies.*

## 55.2 to 57.2

### **Comentario:**

El comentario sobre pelaje y color se puede leer en 42.2 a 51.2.



# Faltas que descalifican

## 58.1

- *Perro agresivo o demasiado tímido.*
- *Cualquier perro que muestre claramente anomalías físicas o de comportamiento.*
- *Ejemplar atípico.*
- *Boca con prognatismo o enognatismo, boca torcida.*
- *Mal posicionamiento de los caninos inferiores.*
- *Falta de uno o más caninos o uno o más incisivos.*
- *Falta de otros premolares o molares. Excepciones: Los dos PM1 o uno PM2 sin tener en cuenta el M3, como se menciona en "Faltas".*
- *Pecho: esternón cortado, falta de apéndice sifoide.*
- *Cualquier defecto de la cola.*
- *Hombros muy sueltos.*
- *Torceduras en las muñecas.*
- *Color negro o marrón sin marcas fuego; color blanco con o sin marcas de fuego.*
- *Colores y patrones de color distintos de los enumerados en "Color y patrones de color".*

## 58.2

### Comentario:

Las faltas enumeradas en 58.1 debe dar como resultado la descalificación del perro Teckel. En esos casos el informe del juez será presentado al responsable de la oficina nacional club Teckel y/o para la oficina responsable de la organización nacional canina, y el perro será eliminado del programa de cría.



# N.B



## 59.1

- *Los machos deben tener dos testículos aparentemente normales totalmente descendidos en el escroto.*
- *Solo se deben utilizar para la reproducción perros funcionales y clínicamente sanos, con una conformación típica de la raza.*

## 59.2

### **Comentario:**

La comprobación de los testículos dentro del escroto no suele ser problemática. Acércate siempre al perro de frente, y abstenerse de realizar el control de forma sorpresiva para el perro. Una reacción potencialmente hostil del macho podría ser el resultado. Esta acción del perro no tiene nada que ver con la agresión o el miedo a morder. Está simplemente el resultado de acciones incorrectas de la persona que realiza el examen. Monorquidia (criptorquidia unilateral) significa la retención anormal de un testículo dentro de la cavidad abdominal, o el canal inguinal.

La criptorquidia es la retención anormal de ambos testículos dentro de la cavidad abdominal o del canal inguinal. Esto no quiere decir que los testículos del perro no existan, sino que los testículos no descendieron al escroto. Rara vez se pueden encontrar testículos errantes. Un testículo puede moverse hacia el canal inguinal durante períodos de tiempo variables (varios minutos) y luego se moverá de vuelta a su ubicación original.

# N.B

Algunas razas requieren que los testículos se coloquen uno al lado del otro dentro del escroto. Sin embargo, hay muchos perros, que tienen los testículos uno detrás del otro dentro del escroto. Al final solo una cosa es importante para el Teckel macho, dos testículos obviamente desarrollados normalmente deben ser perceptibles dentro del escroto, de lo contrario, el perro presenta una falta eliminatoria, lo que resultará en una descalificación.

Según el artículo 58.2 el juez debe remitir a la oficina del libro genealógico nacional una declaración sobre testículo defectos y deberá explicar la inadecuación para la reproducción con una breve descripción del defecto testicular. Es aconsejable que los dueños de perras no dejen a una perra en celo en la misma habitación con un perro que se supone sin testículos. Sorpresas desagradables podrían ser el resultado.

# Faltas y su gravedad

(Directrices para Jueces)



## Definición de los puntos de evaluación de la FCI (Reglamento para exposiciones caninas de la FCI)

Las calificaciones dadas por los jueces deben corresponder a las siguientes definiciones:

### 60.1

**EXCELENTE** solo se puede otorgar a un perro que se acerque mucho al estándar ideal de la raza, que es presentado en excelentes condiciones, muestra un temperamento armonioso y equilibrado, es de clase alta y tiene excelente postura. Sus características superiores respecto a su raza permiten que pequeñas imperfecciones puedan ser ignoradas; sin embargo, debe tener las características típicas de su género.

### 61.1

**MUY BUENO** sólo podrá ser otorgado a un perro que posea las características típicas de su raza, que tenga proporciones equilibradas y esté en buenas condiciones. Se pueden tolerar algunas faltas menores. Este premio sólo puede ser otorgado a un perro que muestra clase.

# Faltas y su gravedad



## 62.1

**BUENO** se otorgará a un perro que posea las principales características de su raza. Los buenos puntos deben superar las faltas para que el perro pueda ser considerado un buen representante de su raza.

## 63.1

**SUFICIENTE** se debe otorgar a un perro que corresponda adecuadamente a su raza, sin poseer las características generalmente aceptadas o cuya condición física deja mucho que desear.

## 64.1

**DESCALIFICACIÓN** debe otorgarse a un perro que no corresponda al tipo requerido por el estándar de la raza. Que muestre un comportamiento claramente no acorde con su estándar o que se comporte de forma agresiva; al que tiene anomalías testiculares; que tiene una anomalía mandibular; que muestra una estructura de color o pelaje que no es según el estándar de la raza o muestra claramente signos de albinismo. Esta calificación también se otorgará a perros que corresponden tan poco a una sola característica de la raza que su salud se ve amenazada. Debería, además, otorgarse a los perros que presentan faltas descalifican tés con respecto al estándar de la raza. La razón por la cual el perro fue calificado como DESCALIFICADO debe constar en el informe del juez.



# Faltas y su gravedad

## 65.1

Los perros a los que no se les pueda otorgar una de las calificaciones anteriores serán expulsados del ring con la calificación: NO SE PUEDE JUZGAR. Esta calificación se le dará a cualquier perro que no se mueva, que es cojo, que constantemente salta arriba y abajo sobre su conductor o trata de salir del ring, lo que hace imposible evaluar la marcha y el movimiento o evita ser examinado constantemente por el juez.

Si hace imposible inspeccionar los dientes, la anatomía y la estructura, la cola o los testículos. Esta calificación también debe darse si se pueden observar rastros de operaciones o tratamientos que parecen indicar que el expositor quería engañar al juez. Lo mismo se aplica si el juez tiene motivos suficientes para sospechar operaciones que pretendían corregir la condición o característica original (por ejemplo: párpado, oreja o cola).

**Esta calificación también debe otorgarse en caso de "doble manejo" (es decir, atraer la atención del perro de fuera del ring), lo cual está estrictamente prohibido.** La razón por la cual el perro fue calificado NO PUEDE SER JUZGADO tiene que constar en el informe del juez.





# Faltas que excluyen de la puntuación de “Excelente”<sup>LT</sup>



66.1

## Aspecto general, tipo y cabeza

- Apariencia que se desvía ligeramente de la apariencia general ideal deseada.
- Relación entre la altura a la cruz y la longitud del cuerpo de 1: 2,0 o más.
- Demasiada o muy poca distancia al suelo.
- Comportamiento temeroso o agresivo.
- Cabeza tosca, carente de nobleza.
- Cráneo demasiado ancho o demasiado estrecho.
- Pico occipital demasiado prominente.
- Hocico demasiado puntiagudo.
- Mordida débil, carente de sustancia.
- Falta de un PM2 (sin tener en cuenta los dos M3)
- Mordida en pinza o pinza parcial.
- Ojos amarillentos, claros y penetrantes.
- Orejas abiertas.
- Otras faltas en las orejas.



# Faltas que excluyen de la puntuación de “Excelente”

67.1

## Línea superior e inferior

- Cuello demasiado corto.
- Cuello demasiado largo.
- Hudiniento detrás de la cruz.
- Ligerio lomo de carpa.
- Línea dorsal ligeramente hundida.
- Línea superior inestable durante el movimiento.
- Curvatura de la columna por encima del lomo.
- Grupa demasiado caída.
- Falta de antepecho.
- Costillas planas.
- Cofre de barril.
- Cola de hoz.
- Cola implantada demasiado alta o demasiado baja.
- Cola llevada demasiado alta ("cola alegre").

## Cuartos delanteros y cuartos traseros

- Carente de sustancia ósea.
- Brazo superior demasiado corto.
- Angulación insuficiente de los cuartos delanteros.
- Parte superior del brazo suelta.
- Manos hacia afuera o hacia adentro de las patas delanteras.
- Patas delanteras de aspecto suave (débil) ligeramente dobladas hacia atrás o hacia adentro.
- Angulación insuficiente de los cuartos traseros.
- Línea trasera inclinada.
- Más alto en la parte trasera (línea superior ascendente).
- Patas traseras arqueadas (patizambo).
- Corvejones de vaca.
- Cuartos traseros demasiado abajo.
- Pies hacia afuera o hacia adentro de las patas traseras.



# Faltas que excluyen de la puntuación de “Excelente”



69.1

## Marcha / Movimiento

- Paso insuficiente. Corto
- Movimiento estrecho o movimiento ancho.
- Movimiento redondo o paso a paso.
- Paso de ganso o paso de Hackney (patas de adelante rectas, lanzadas hacia arriba)
- Parte superior del brazo suelta.
- Remar, mover los pies hacia adentro o hacia afuera de los cuartos delanteros.
- Impulso insuficiente de los cuartos traseros.
- Cuartos traseros demasiado hacia abajo.
- Cuartos traseros estrechos o separados.
- Cuartos traseros con patas arqueadas (patizambos) o corvejones de vaca.
- Faltas adicionales enumeradas de la línea trasera (durante el apilamiento) de conformidad con la Sec. 67.1



# Faltas que excluyen de la puntuación de “Excelente”



## Piel

- Papada.

## 71.1

### Pelaje y Color

- Pelo liso demasiado fino, delgado.
- Densidad insuficiente de pelo.
- Falta de pigmentación en todos los colores y patrones de color.
- Las marcas se esparcen demasiado, las marcas no se esparcen lo suficiente o marcas sucias (el color base se desvanece sobre las marcas) en negro y fuego, marrón y fuego, jabalí y jabalí marrón.
- Manchas demasiado grandes o pequeñas en los arlequines, manchas blancas moteadas en los arlequines
- Pelaje demasiado corto o demasiado suave en Teckel de pelo duro.
- Pelaje demasiado corto o de igual largo en todas las partes en Teckel de pelo largo.
- Abundante, demasiado pelo y pelaje con raya en la espalda en Teckel de pelo largo.
- Pelaje ondulado o peludo en Teckel de pelo largo.
- Manchas blancas en el pecho de 3 a 5 cm de diámetro



# Faltas que excluyen de la calificación de "Excelente"

72.1

**Tamaño:**

Superar la medida permitida durante la medición posterior de la circunferencia del pecho en la edad menor de tres años (aplicable a partir de 2005).

Con el nuevo estándar, la medición se está convirtiendo en el punto más discutible en todo el procedimiento del ring. El juez tiene que ser muy cuidadoso y completamente seguro de la decisión, cuando va a dar una puntuación de evaluación inferior a 1 o 2 cm por encima del límite permitido. Tiene que estar preparado y ser capaz de explicar su forma de medir a los expositores, dejar que los expositores demuestren su forma de medir y estar dispuesto a discutir posibles diferencias en los resultados.



# Faltas que excluyen de la calificación de "Muy bueno"

(Estos Teckel no se pueden utilizar para la cría)

## 73.1

- Apariencia que se desvía significativamente de la apariencia general ideal deseada.
- Machos con apariencia de hembras.
- Hembras con apariencia masculina.
- Miedo o agresión.
- Hendidura decreciendo hacia la mitad del cráneo.
- Cráneo redondo (cabeza de manzana)
- Ojo redondo y saltón.
- Ojo pequeño y hundido.
- Defectos evidentes en las orejas.
- Hundimiento detrás de la cruz muy pronunciado.
- Línea superior pronunciada inestable / blanda durante el movimiento.
- Patas delanteras de apariencia "suave" (débil) doblada hacia atrás o hacia adentro.
- Dedos extendidos / pies abiertos.
- Pies de liebre.





# Faltas que excluyen de la calificación de "Muy bueno"



74.1

## Pelage y color

- Orejas o cola de cuero (carencia de pelo)
- Pelaje duro profuso, aun suficientemente áspero, pelo erizado en todas las direcciones del cuerpo.



# Faltas que excluyen de la calificación de "Bueno"

(Estos Teckel no se pueden utilizar para la cría)



## 75.1

- Aspecto general atípico.
- Proporciones desequilibradas.
- Torpe, linfático, de huesos pesados.
- Débil, con las patas largas o arrastrando el cuerpo por el suelo.
- Cuerpo colgando entre los hombros.
- Línea dorsal con hundimiento severo.
- Línea dorsal con curva severa hacia arriba (carpa).
- Lomo débil.
- Flancos demasiado encogidos (tipo galgo)
- Marcadamente más alto en la parte trasera. (grupa marcadamente más alta que la cruz)
- Pecho demasiado débil.
- Cuartos delanteros y o traseros mal angulados.
- Posición significativamente estrecha de las muñecas.
- Patas severamente hacia afuera o hacia adentro.
- Cuartos traseros estrechos sin tono muscular.
- Severamente corvejones de vaca.
- Patas severamente arqueadas. (patizambo)
- Marcha torpe, torpe de pato.
- Ojo parcialmente azul o azul, excepto en los arlequines.



# Faltas que excluyen de la calificación de "Bueno"



76.1

## Pelaje y Color

- Pelo duro extremadamente suave.
- Capa profusa y blanda en pelos duros que se separa del cuerpo en todas las direcciones.
- Teckel de pelo duro sin barba ni cejas.
- Manchas blancas en el pecho con más de 5 cm de diámetro.

## Nota:

- **Los Teckel de pelo duro esquilados o los Teckel de pelo largo con el pelo del cuello recortado deben ser expulsados del ring "Sin evaluar"**



# Puntuación de evaluación “Descalificado”



(Todas las faltas enumeradas en el Estándar como “Faltas descalificables” deberán ser archivadas aquí)

## 77.1

- Temperamento (comportamiento) muy temeroso o agresivo.
- Esternon Plano
- Prognatismo, enognatismo o boca torcida.
- Todos los defectos de la cola.
- Mal posicionamiento de los caninos inferiores.
- Falta de uno o más incisivos.
- Faltan premolares o molares excepto dos PM1 o un PM2 sin tener en cuenta el M3 (como se describe en (faltas)).
- Color blanco con o sin marcas fuego.
- Colores y patrones no enumerados anteriormente.
- Defectos de dentición como se describe en faltas o fallos descalificadores como dientes no alineados o parcialmente delante de otros o dientes rectos dentro de la boca de igual longitud, pero con separación entre ellos.
- Hombros muy sueltos.
- Color negro o marrón sin marcas fuego.
- Color blanco con o sin marcas fuego.
- Teckel de pelo liso color jabalí.
- Criptorquidia (falta de testículos)
- Entropión o ectropión.



Comentado [AC1]:

# Precaución

Los Teckel se pueden teñir. Este tipo de tratamiento está prohibido. En tal caso el ejemplar será expulsado del ring “Sin evaluación”. Se requiere que el juez tome nota de este descubrimiento en su crítica de juez y presente un informe ante el comité de exhibición.



# Problemas de salud

## 78.1

Si el perro no parece saludable y el juez puede sospechar problemas de salud graves, como por ejemplo defectos congénitos oculares o auditivos, ataques epilépticos, cardiopatías hereditarias o adquiridas, luxación de rotula, IVDD (enfermedad del disco intervertebral), deberá sacar el perro del ring como “No puede ser juzgado”, con la recomendación de someterse a los exámenes veterinarios correspondientes.





# Lesiones

## 79.1

A excepción de la extracción de testículo, se debe presentar una declaración veterinaria para las lisiones inducidas por accidentes curadas de la dentición, la cola u otras partes del cuerpo, que influyan negativamente en la puntuación de evaluación y/o el movimiento del perro. Esta declaración debe haber sido emitida por el médico veterinario actuante en el tratamiento de la lesión.

Excepción: el Teckel ha recibido un informe del estado de la dentición y la mordedura o la cola antes de la lesión.

¡La redacción o presentación tardía de una declaración veterinaria no será aceptada!

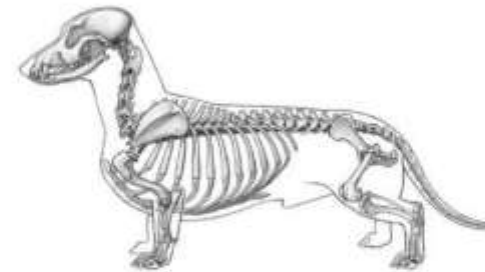


### Deutscher Teckelklub 1888 e.V.

#### Rutenstatus - Formular



Name des Hundes: \_\_\_\_\_  
VDHDTK - Nr.: \_\_\_\_\_ Chip - / Tilt - Nr.: \_\_\_\_\_  
Besitzer: \_\_\_\_\_  
Adresse: \_\_\_\_\_



Vorliegender Rutenformular ist in obersiehender Vorlage zu einzufüllen.

Es liegt kein Rutenformular vor.

Bemerkungen: \_\_\_\_\_

Zuchtschau  Körschau am \_\_\_\_\_

der Gruppe / des LV \_\_\_\_\_

Namen der/des Richter(s) \_\_\_\_\_

Unterschrift der/des Richter(s) \_\_\_\_\_


Wird der Rutenstatus auf zwei Zuchtschauen erworben, sind beide Formulare zusammen mit der Alterskarte jeweils Rückmeldung beim Zuchtschauen einzureichen.

# Certificado de dentición y mordida (Informe de estado de dentición y mordida)

## 80.1

Se recomienda a los clubes nacionales de la raza que proporcionen a los propietarios de Teckel un certificado que revele el estado de la dentición y la mordedura a la edad temprana de 12 meses. Es obligatorio que dicho certificado sea emitido por dos personas autorizadas por el club nacional Teckel. Un informe del estado de la dentición y la mordedura ayuda a mantener al Teckel en el programa de reproducción después de la pérdida posterior de dientes (por ejemplo, debido a peleas de perros, o pérdida de dientes debido al uso de caza o accidente, así como a una legitimación de la mordida en pinza inducida por la edad).



**Deutscher Teckelklub 1888 e.V.** 

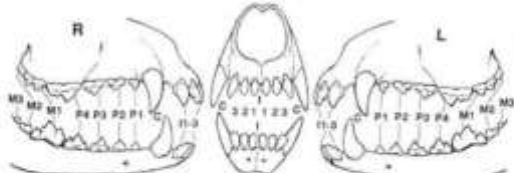
Zahnstatus - Formular

Name des Hundes: \_\_\_\_\_

VDH/DTK - Nr.: \_\_\_\_\_ Chip - / Tätö - Nr.: \_\_\_\_\_

Besitzer: \_\_\_\_\_

Adresse: \_\_\_\_\_



Gebisschluss:	Ja	Nein
• Scherengebiss	<input type="radio"/>	<input type="radio"/>
• Zangengebiss	<input type="radio"/>	<input type="radio"/>
• Partielles Zangengebiss	<input type="radio"/>	<input type="radio"/>
• Vorbiss	<input type="radio"/>	<input type="radio"/>
• Rückbiss	<input type="radio"/>	<input type="radio"/>
• Kreuzbiss	<input type="radio"/>	<input type="radio"/>
• Kullengebiss	<input type="radio"/>	<input type="radio"/>
• Carinus-Enstand	<input type="radio"/>	<input type="radio"/>

Fehlende Zähne sind im obigen Schema rot anzufärben.  
Es fehlen: keine Zähne   
folgende Zähne: \_\_\_\_\_

Doppelt vorhandene Zähne: \_\_\_\_\_

Bemerkungen: \_\_\_\_\_

Zuchtschau  Könschau am \_\_\_\_\_

der Gruppe / des LV \_\_\_\_\_

Namen der/des Richter(s) \_\_\_\_\_

Unterschrift der/des Richter(s) \_\_\_\_\_

Wie der Zahnstatus auf zwei Zuchtschauen ermittelt, sind beide Formulare zusammen mit der Anamnese sowie Abbildung beim Zuchtschaubestimmten einzureichen.

# Traducciones

## 81.1

En caso de discrepancias con las traducciones del estándar o del comentario, el texto alemán es el autorizado.

El comentario en mano está redactado en forma masculina análogamente a la forma femenina.



# Fecha de ratificación

## 82.1

Este cementerio fue aprobado en la reunión de WUT el 10 de agosto de 2001 en Suecia. Se revisó siguiendo los cambios del estándar adoptados por FCI en 2019. La versión revisada se aprobó en la reunión anual de febrero de 2020 en Troms (Noruega)

Sirve como guía para criadores y jueces dentro de la jurisdicción de la FCI.

### Firmado por:

El presidente **Stefanus Middendorf**

El presidente de estándar **Cesare Calcinati**



# Gracias y créditos:

**Dibujos anatómicos realizados para Welt Union Teckel:**

**Matthias Haab** (*University of Zurich, Switzerland*)

Sesiones fotográficas especiales realizadas para el Club Nacional de Teckel de Rusia:

**Anna Shvets** (*Russia*)

**Michael Trafford** (*United Kingdom*)

Gracias de corazón a todos los propietarios y criadores por las fotos de sus perros y el permiso para utilizarlas.

Un agradecimiento especial a quienes nos proporcionan las fotos de los colores que no son FCI. Usamos estas imágenes para ilustrar lo que está prohibido por nuestro Estándar, pero no para culpar a sus perros, que siempre deben ser lo mejor para los dueños.

## © Welt Union Teckel, 2020

Traducción al español : **Anna Morgan y Antonio V. Choya**

Maquetación : **Antonio Miguel Choya**

